

بنك بيمو السعودي الفرنسي

نشرة إصدار أسهم

مدير الإصدار بيمو السعودي الفرنسي المالية

بنك بيمو السعودي الفرنسي ش.م.م

شركة مسجلة في السجل التجاري بدمشق لدى وزارة الاقتصاد والتجارة برقم /13901/ و تاريخ 2003/12/29

نشرة إصدار أسهم

وفقاً لأحكام قانون هيئة الأوراق والأسواق المالية السورية رقم 22 لعام 2005 و قانون سوق الأوراق المالية الصادر بالمرسوم التشريعي رقم 55 لعام 2006
ونظام إصدار وطرح الأوراق المالية الصادر بقرار السيد رئيس مجلس الوزراء رقم 3945 تاريخ 2006/8/28
واعتماد مجلس مفوضي هيئة الأوراق والأسواق المالية السورية هذه النشرة بقرار رقم 33/م تاريخ 2011/02/21

عدد الأسهم المعروضة على المساهمين	2,590,000 سهم (مليونان وخمسمائة وتسعون ألف سهم)
القيمة الاسمية للسهم الواحد	500 ل.س (خمسمائة ليرة سورية)
القيمة الاسمية للأسهم المعروضة	1,295,000,000 ل.س (مليار ومائتان وخمس وتسعون مليون ليرة سورية)

سوف يبدأ الاكتتاب صباح يوم الاثنين الواقع في 2011/04/11

وينتهي مساء يوم الاثنين الواقع في 2011/07/18 وفقاً للمراحل التالية:

- مرحلة التنازل عن حق الأفضلية تبدأ صباح يوم الاثنين الواقع في 2011/04/11 وتنتهي مساء يوم الثلاثاء الواقع في 2011/04/26.
المرحلة الأولى تبدأ صباح يوم الثلاثاء الواقع في 2011/05/03 وتنتهي مساء يوم الاثنين الواقع في 2011/05/30.
فترة زمنية فاصلة تبدأ صباح يوم الثلاثاء الواقع في 2011/05/31 وتنتهي مساء يوم الاثنين الواقع في 2011/06/20.
المرحلة الثانية تبدأ صباح يوم الثلاثاء الواقع في 2011/06/21 وتنتهي مساء يوم الاثنين الواقع في 2011/07/18.

المستشار القانوني: المحامي يوسف الحكيم

مدير الإصدار: شركة بيمو السعودي الفرنسي المالية ش.م.م

بيان هام للمستثمرين

إن الهدف الرئيسي من إعداد نشرة الإصدار هو إطلاع المستثمر على كافة المعلومات التي تساعده على اتخاذ القرار المناسب حول الاستثمار أو عدمه في الأسهم المطروحة للاكتتاب.

هذا، وتشمل هذه النشرة جميع البيانات والمعلومات الهامة، ولا تحتوي على أي معلومات مضللة ولم تحذف منها أية معلومات أساسية تؤثر سلباً أو إيجاباً على قرار المستثمر بخصوص استثماره في الأسهم المطروحة أو عدمه. إن بنك بيمو السعودي الفرنسي ممثلاً بمديره يتحملون مجتمعين ومنفردين المسؤولية الكاملة من صحة وكفاية المعلومات الواردة في هذه النشرة، ويؤكدون حسب علمهم واعتقادهم بأنه قد تم أخذ العناية الواجبة عند إعداد هذه النشرة لضمان عدم وجود معلومات أخرى يؤدي حذفها إلى جعل المعلومات المذكورة بالنشرة مضللة.

ويتعين على كل مستثمر أن يقرأ بعناية ودقة نشرة الإصدار هذه ليقرر فيما إذا كان من المناسب أن يستثمر في الأسهم المطروحة، أخذاً بعين الاعتبار كل الحقائق المبنية في سياقها الصحيح، ويتعين على المستثمر أيضاً عدم اعتبار هذه النشرة بمثابة توصية بشراء الأوراق المالية المطروحة بموجبها، حيث يتحمل كل مستثمر مسؤولية الحصول على ما يحتاج إليه من نصائح مهنية مستقلة عن الاستثمار في الأسهم المطروحة للاكتتاب، وعن إجراء تقييمه المستقل للمعلومات والافتراضات التي تحتوي عليها هذه النشرة، وذلك باستخدام التحليل والتوقعات التي يراها ضرورية في اتخاذ أي قرار بشأن الاستثمار في الأسهم للاكتتاب أو من عدمه. ويؤكد بنك بيمو السعودي الفرنسي أنه لم يتم تفويض أي شخص للإدلاء بأية معلومات أو تقديم أية إفادة عنه ولا عن الأسهم المطروحة للاكتتاب من غير الأشخاص المذكورين في هذه النشرة.

هذا ولا تتحمل هيئة الأوراق والأسواق المالية السورية أية مسؤولية لعدم تضمين نشرة الإصدار أية معلومات أو بيانات ضرورية وهامة، أو تضمينها معلومات أو بيانات غير صحيحة أو غير دقيقة وإنما يكون ذلك من مسؤولية الجهة التي أعدتها.

المحتويات

5	معلومات عامة عن الإصدار وعن بنك بيمو السعودي الفرنسي وملخص شروط الإصدار
10	معلومات هامة حول الاستثمار (مخاطر الاستثمار بالأسهم)
12	أغراض المصرف والتراخيص الصادرة بشأنه
14	معلومات عامة عن المؤسسين
18	معلومات عن المصرف والشركات التابعة له
21	تنظيم وإدارة المصرف
27	البيانات والقوائم المالية
32	شروط وإجراءات الاكتتاب
34	حق الاكتتاب
35	حقوق وواجبات المساهم
36	حركة سعر السهم وتغيره بالنسبة للمصرف
37	أنواع وحقوق الأسهم المصدرة
38	مصاريف الإصدار
39	تعهدات المصرف تجاه الهيئة و المساهمين والغير
42	الملحق رقم 1
44	الملحق رقم 2
46	الملحق رقم 3

معلومات عامة عن الإصدار وعن بنك بيمو السعودي الفرنسي وملخص شروط الإصدار

إن المعلومات الواردة أدناه هي ملخص عن المعلومات المفصلة الواردة في أقسام أخرى من هذه النشرة، وقد لا تحتوي على جميع المعلومات المهمة بالنسبة إلى المستثمر، لذا يقتضي قراءة كامل هذه النشرة.

اسم المصرف

بنك بيمو السعودي الفرنسي ش.م.م

رقم السجل التجاري

13901 – دمشق

تاريخ التسجيل

2003-12-29

عنوان المصرف

شارع 29 أيار، دمشق

ص ب: 31117، سوريا

هاتف: +963 11 231 7778

فاكس: +963 11 231 7887

بريد الكتروني: info@bbsfbank.com

موقع الكتروني: www.bbsfbank.com

مدة المصرف

تسعة وتسعون عاماً تبدأ اعتباراً من تاريخ صدور قرار الترخيص بتأسيس المصرف من رئاسة مجلس الوزراء بالقرار رقم 18/م في 2003/4/30. ويمكن للجمعية العمومية غير العادية عملاً بالبند 3 من المادة 122 من القانون 23 لعام 2002 أن تطلب حل الشركة وإلغاء ترخيصها قبل انتهاء مدتها أو أن تعدل مدتها ويتخذ مجلس النقد والتسليف القرار الذي يراه مناسباً بشأن الطلب خلال 60 يوماً من تاريخ تقديمه.

بداية السنة المالية ونهايتها

بداية شهر كانون الثاني ونهاية شهر كانون الأول (01/01 – 12/31)

رأس مال المصرف

3,705,000,000 ل.س (ثلاثة مليارات وسبعمائة وخمسة مليون ليرة سورية) وذلك قبل زيادة رأس مال المنصوص عليه في نشرة الإصدار هذه.

النسبة الحالية لمساهمة المؤسسين في رأس المال

- البنك السعودي الفرنسي ويملك 27.0000%
- البنك الأوروبي للشرق الأوسط (بنك بيمو) ش.م.ل ويملك 22.0000 %
- السيد رياض عجي ويملك 3.5999%
- السيد يوردان عجي ويملك 1.7749%
- السيد جورج عجي ويملك 1.0000%

حجم الإصدار وقيمه ونسبته إلى رأس المال

حجم الإصدار 2,590,000 (مليونان وخمسمائة وتسعون ألف سهم)، قيمته 1,295,000 ل.س. (مليار و مائتين و خمس و تسعون مليون ليرة سورية) ونسبته إلى رأس المال النهائي 25.9% أما نسبته إلى رأس المال الحالي فهي 34.95%.

نوع و خصائص الأسهم المصدرة

إن جميع أسهم المصرف هي أسهم عادية مقسمة إلى فئتين فئة (أ) وفئة (ب) وتقسم الأسهم المصدرة إلى نفس الفئتين على الشكل التالي:

- أسهم فئة أ- 1,320,900 سهم وهي الأسهم التي لا يجوز أن يمتلكها إلا أشخاص سوريين طبيعيين أو اعتباريين وتسدد قيمتها بالليرات السورية باستثناء السوريين المقيمين في الخارج التي يتوجب عليهم تسديد قيمة اكتتابهم بالأسهم بالدولار الأمريكي بحسب نشرة أسعار الصرف الحرة الصادرة عن مصرف سورية المركزي في اليوم السابق لبدء الاكتتاب.
- أسهم فئة ب- 1,269,100 سهم وهي الأسهم التي يجوز تملكها من قبل أشخاص طبيعيين أو اعتباريين غير سوريين عرب أو أجانب من المساهمين في المصرف المرخص لهم بقرار من مجلس الوزراء وتسدد قيمتها بالدولار الأمريكي بحسب نشرة أسعار الصرف الحرة الصادرة عن مصرف سورية المركزي في اليوم السابق لبدء الاكتتاب.

سعر الإصدار بالقيمة الاسمية

500 ل.س (خمسمائة ليرة سورية) لكل سهم بدون علاوة إصدار.

الأغراض الأساسية التي ستستخدم فيها حصيلة أموال الاكتتاب

التزاماً من بنك بيمو السعودي الفرنسي بأحكام القانون رقم 3 لعام 2010 التي عدلت الحد الأدنى لرأس المال المصارف التقليدية ليصبح 10 مليارات ليرة سورية، و ذلك خلال فترة أقصاها 2012/12/31، فإن المصرف يطلب هذه الزيادة من أجل استيفاء هذه المتطلبات.

ونظراً للتزايد الملحوظ في حجم نشاطاته المصرفية من حيث عدد الزبائن و إجمالي الإيرادات والقروض والتمويل التجاري والفروع... الخ، فإن هذه الزيادة سوف تساعد بنك بيمو السعودي الفرنسي على رفع سقف التسهيلات الائتمانية و توسيع شبكة فروعه الداخلية لتشمل أماكن جديدة في كافة المحافظات السورية.

أهلية المكتتب في الأسهم المطروحة

الاكتتاب محصور بالمساهمين في رأسمال المصرف (بنهاية 2011/03/07) حيث يتمتع كل مساهم بحق الأفضلية بالاكتتاب بعدد من الأسهم الجديدة يتناسب مع عدد أسهمه في المصرف و مبلغ زيادة رأس المال و ذلك وفق شروط الاكتتاب و التنازل عن حق الأفضلية الواردة أدناه في البند الخاص بمدة الاكتتاب و مراحلها.

مدة الاكتتاب و مراحلها و مهل التنازل عن حقوق الأفضلية

تقسم مدة الاكتتاب المنصوص عليها في بداية هذه النشرة إلى المراحل التالية:

فترة التنازل عن حق الأفضلية: مدتها 10 أيام عمل تبدأ صباح يوم الاثنين الواقع في 2011/04/11 و تنتهي مساء يوم الثلاثاء الواقع في 2011/04/26 (مع مراعاة أوقات الدوام الرسمية الخاصة بكل فرع من فروع بنك بيمو السعودي الفرنسي) و يحق خلال تلك المرحلة الأولى لمن يرغب من المساهمين (كما هم في 2011/03/07) أن يتنازل عن (أن يحيل) حقه بأفضلية الاكتتاب بأسهم زيادة رأس المال إلى الغير بموجب صك تنازل (حوالة حق) يوقع حصراً لدى إحدى فروع بنك بيمو السعودي الفرنسي. علماً أنه لا يجوز للمتنازل له التنازل عن حق الأفضلية.

مرحلة الاكتتاب الأولى: مدتها عشرين يوم عمل تبدأ صباح يوم الثلاثاء الواقع في 2011/05/03 و تنتهي مساء يوم الاثنين الواقع في 2011/05/30 (مع مراعاة أوقات الدوام الرسمية الخاصة بكل مصرف اكتتاب) و يحق خلالها لأصحاب حقوق أفضلية الاكتتاب بأسهم زيادة رأس المال أن يكتتبوا بتلك الأسهم بنسبة ما لهم من حقوق أفضلية.

فترة فاصلة مدتها خمسة عشر يوم عمل تبدأ صباح يوم الثلاثاء الواقع في 2011/05/31 و تنتهي مساء يوم الاثنين الواقع في 2011/06/20 (مع مراعاة أوقات الدوام الرسمية الخاصة بكل مصرف اكتتاب) و هي فترة زمنية فاصلة يتم خلالها نشر إعلان الدعوة للاكتتاب بالأسهم التي قد تفيض عن المرحلة الأولى و ذلك في حال بقيت أسهم فائضة لم يُكتتب بها خلال المرحلة الأولى.

مرحلة الاكتتاب الثانية: يُعمل بها في حال بقاء أسهم غير مكتتب بها خلال المرحلة الأولى. و مدتها عشرين يوم عمل تبدأ صباح يوم الثلاثاء الواقع في 2011/06/21 و تنتهي مساء يوم الاثنين الواقع في 2011/07/18 (مع مراعاة أوقات الدوام الرسمية الخاصة بكل مصرف اكتتاب). و خلال هذه المرحلة يحق للمساهمين المسجلين بسجلات المصرف بتاريخ 2011/03/07 أن يكتتبوا بأي عدد من الأسهم الفائضة عن المرحلة الأولى. و إذا كانت الأسهم المكتتب بها خلال هذه المرحلة تفوق الأسهم المعروضة، فيجري تخصيص (تقاسم) الأسهم المكتتب بها خلال هذه المرحلة فيما بين المكتتبين الذين اكتتبوا كل بنسبة ما يملكه من الأسهم بتاريخ اكتساب حق الأفضلية إلى مجموع أسهم المكتتبين خلال هذه المرحلة.

مرحلة الاكتتاب الثالثة: يُعمل بها في حال عدم تغطية جميع الأسهم خلال المرحلة الثانية. فُعرض الأسهم الباقية على الاكتتاب العام و وفقاً لنشرة خاصة يُدعى فيها الجمهور للاكتتاب بالأسهم الفائضة بعد الحصول على موافقة هيئة الأوراق والأسواق المالية السورية.

القيود المفروضة على الطرح وملكية الأسهم

إضافة للقيود المذكورة أعلاه "من يحق له الاكتتاب"، وحرصاً على ضمان حق كل مكتتب متمتع بحق أفضلية الاكتتاب بعدد من أسهم زيادة رأس المال بصيانة حقه المذكور مع عدم مخالفة شرط عدم جواز تجزئة السهم، فإن المكتتب الذي سيستحق جزءاً من سهم يتجاوز نصف السهم، سيخصص له سهماً كاملاً عوضاً عن جزء سهم. أما الذي سيستحق جزءاً من سهم لا يزيد عن نصف سهم، فلن يخصص له سهم لقاء ذلك الجزء.

الحد الأدنى للاكتتاب

لا يوجد حد أدنى للاكتتاب

الحد الأقصى للاكتتاب

5% من رأس المال الجديد بعد الزيادة للأشخاص الطبيعيين أي بما لا يزيد عن 500,000 سهم (خمسمائة ألف سهم) ويدخل ضمن هذه النسبة الأسهم المكتتب بها من قبل الزوجة أو زوجات المكتتب و أولاده القصر مجتمعين. في ما يخص الأسهم المطروحة على الاكتتاب في هذه الزيادة، فإن 5% تعادل 129,500 سهم.

كما لا يجوز أن تتجاوز نسبة الأسهم المملوكة من أشخاص غير سوريين 49% من رأس المال بعد الزيادة. وباستثناء المساهمين الحاليين الغير سوريين، لا يجوز لغير السوريين أن يشتركوا في الاكتتاب.

عملية التخصيص

في حال تجاوز الاكتتاب من قبل المساهمين الحاليين أو بعضهم لعدد الأسهم المطروحة في المرحلة الثانية للاكتتاب، توزع هذه الأسهم غرامة بين المكتتبين كل بنسبة ما يملكه من الأسهم بتاريخ اكتساب حق الأفضلية إلى مجموع أسهم المكتتبين خلال المرحلة الثانية فقط. وعلى كل حال لا يجوز أن يؤدي ذلك إلى تجاوز الحدود القصوى المسموح بها لنسبة مساهمة الأشخاص الطبيعيين والاعتباريين السوريين والغير سوريين وفقاً لأحكام قانون المصارف رقم 28 لعام 2001 (علماً أن آلية التخصيص تخضع لموافقة هيئة الأوراق والأسواق المالية السورية).

تاريخ اجتماع الهيئة العامة غير العادية

تقرر خلال اجتماع الهيئة العامة غير العادية المنعقدة في 2009/5/24 زيادة رأس مال المصرف كما حصل المصرف على موافقة مجلس النقد والتسليف على زيادة رأس المال بمبلغ 1.250.000.000 ل.س (مليار ومائتان وخمسون مليون ليرة سورية) ليصبح رأسمال المصرف بعد الزيادة 3.750.000.000 ل.س (ثلاثة مليارات وسبعمائة وخمسون مليون ليرة سورية) وإدخال التعديلات على بعض أحكام النظام الأساسي للبنك وذلك على مرحلتين:

- زيادة رأسمال بقيمة 750.000.000 ل.س (سبعمائة وخمسون مليون ليرة سورية) عن طريق ضم جزء من الأرباح المحتجزة إلى رأسمال المصرف وتوزيع الأسهم الناجمة عن الزيادة على المساهمين كل بنسبة مساهمته في رأس المال.
- زيادة رأسمال بقيمة 500.000.000 (خمسمائة مليون ليرة سورية) عن طريق طرح أسهم عادية يكون للمساهمين حق الأفضلية للاكتتاب بها.

و حصل المصرف على موافقة وزارة الاقتصاد والتجارة بالتصديق على قرار الهيئة العامة بتعديل بعض مواد نظامه الأساسي و زيادة رأس المال بقرار رقم 2297 في 2009/09/27.

وتقرر خلال اجتماع الهيئة العامة غير العادية المنعقدة في 2010/5/11 زيادة رأس مال المصرف كما حصل المصرف على موافقة مجلس النقد والتسليف على زيادة رأس المال بمبلغ 1,295,000,000 ل.س (مليار ومائتان وخمس وتسعون مليون ليرة سورية) ليصبح رأسمال المصرف بعد الزيادة 5.000.000.000 ل.س (خمسة مليارات ليرة سورية) وإدخال التعديلات على بعض أحكام النظام الأساسي للبنك وذلك على مرحلتين:

- زيادة رأسمال بقيمة 455.000.000 ل.س (أربعمائة وخمس وخمسون مليون ليرة سورية) عن طريق ضم جزء من الأرباح المحتجزة إلى رأسمال المصرف وتوزيع الأسهم الناجمة عن الزيادة على المساهمين كل بنسبة مساهمته في رأس المال.
- زيادة رأسمال بقيمة 795.000.000 (سبعمائة وخمس وتسعون مليون ليرة سورية) عن طريق طرح أسهم عادية يكون للمساهمين حق الأفضلية للاكتتاب بها.

و حصل المصرف على موافقة وزارة الاقتصاد والتجارة بالتصديق على قرار الهيئة العامة بتعديل بعض مواد نظامه الأساسي و زيادة رأس المال بقرار رقم 2879 في 2010/10/26.

وقد تم تنفيذ الزيادات على النحو التالي:

- الزيادة المقررة في اجتماع الهيئة العامة غير العادية المنعقدة في 2009/5/24 بقيمة 750.000.000 ل.س (سبعمائة وخمسون مليون ليرة سورية) عن طريق ضم جزء من الأرباح المحتجزة إلى رأسمال المصرف ليصبح رأسمال المصرف بعد الزيادة 3,250,000,000 ل.س (ثلاثة مليارات ومائتان وخمسون مليون ليرة سورية).
- والزيادة المقررة في اجتماع الهيئة العامة غير العادية المنعقدة في 2010/5/11 بقيمة 455.000.000 ل.س (أربعمائة وخمس وخمسون مليون ليرة سورية) عن طريق ضم جزء من الأرباح المحتجزة إلى رأسمال المصرف ليصبح رأسمال المصرف بعد الزيادة 3,705,000,000 ل.س (ثلاثة مليارات وسبعمائة وخمسة ملايين ليرة سورية).
- وقد تقرر دمج الزيادتين بقيمة 500,000,000 ل.س (خمسمائة مليون ليرة سورية) و 795,000,000 ل.س (سبعمائة وخمس وتسعون مليون ليرة سورية) في إصدار واحد بقيمة 1,295,000,000 ل.س (مليار ومائتان وخمس وتسعون مليون ليرة سورية) و هو يمثل الإصدار الحالي ليصبح رأسمال المصرف بعد الزيادة 5,000,000,000 ل.س. (خمسة مليارات ليرة سورية).

مدير الإصدار

بيمو السعودى الفرنسي المالية ش.م.م

العنوان: شارع أمين لطفي الحافظ، روضة

ص.ب: 33357 دمشق/ سورية

هاتف: +963 11 335 4111

فاكس: +963 11 335 4112

مصارف الاكتتاب

تقدم طلبات الاكتتاب لدى أي من المصارف التالية:

- كافة فروع بنك بيمو السعودي الفرنسي
- بنك سورية والخليج، فرع شارع 29 آيار
- بنك سورية والمهجر، فرع ساحة النجمة

لعاوين فروع المصارف المعتمدة للاكتتاب الرجاء مراجعة الملحق رقم 1 من هذه النشرة.

مفتش حسابات المصرف

تمّ خلال اجتماع الهيئة العامة العادية التي عقدت في 2010/5/11 انتخاب السيد نصير التميمي كمفتش لحسابات المصرف لسنة 2010 مع استمرار السيد عبد القادر حصرية مفتش حسابات سنة 2009 بتدقيق حسابات الربع الأول من العام 2010.

السيد نصير التميمي

عنوانه: روضة، شركة ديلويت أند توش

هاتف: +963 11 221 5990

المستشار القانوني

المحامي يوسف الحكيم

شارع الجمهورية، دمشق

هاتف: +963 11 222 3577

فاكس: +963 11 224 4370

المستشار المالي

د. محدد أيمن عزت الميداني

المركز السوري لاستشارات التمويل

العنوان: شارع نوري باشا (جادة 4)

ص.ب: 7825 دمشق/سورية

هاتف: +963 11 331 6075

فاكس: +963 11 333 1355

إجمالي مصاريف الإصدار

12.635.000 ل.س (اثنتا عشر مليوناً وستمائة وخمس وثلاثون ألف ليرة سورية) كقيمة تقريبية.

معلومات هامة حول الاستثمار (مخاطر ومخاطر الاستثمار بالأسهم)

يجب على المستثمر دراسة المخاطر المنصوص عليها فيما يلي و المعلومات الأخرى الواردة في نشرة الإصدار قبل أن يقرر الاستثمار في أسهم البنك. فهذه المخاطر قد تؤثر على نتيجة الأعمال المتوقعة للبنك وبالتالي الوضع المالي، مما يخفض قيمة الاستثمار. و تجدر الإشارة هنا إلى أن هذه اللائحة المبينة أدناه لم تعد على أساس أنها تشكل شرحاً وافياً وكاملاً لكافة المخاطر المتعلقة بالاستثمار في الأسهم المطروحة مع التأكيد أن هذا البيان مبني على توقعات لا يمكن ضمان نتائجها و إنما هي على سبيل التعداد لا الحصر تتعلق بالمخاطر التالية:

- إن نشرة الإصدار هذه تحتوي على دراسات و توقعات مستقبلية و بالتالي يمكن أن تتغير بفعل تغير الظروف.
 - يمارس البنك نشاطه المصرفي ضمن الأراضي السورية مما يعني أنه يتأثر بالأوضاع الاقتصادية في الجمهورية العربية السورية و إلى حد بعيد بالأوضاع الاقتصادية و السياسية في منطقة الشرق الأوسط التي هي منطقة تخضع لتجاذبات سياسية مستمرة.
 - يمكن لتقلبات سعر صرف الليرة السورية مقابل العملات الأجنبية أن تؤثر سلباً على قيمة الاستثمار لغير السوريين والسوريين الغير المقيمين الذين يسددون قيمة استثمارهم بالعملة الأجنبية، علماً أن سعر صرف الليرة السورية قد حافظ على ثباته خلال السنوات المنصرمة.
 - إن الاستثمار في أسهم متعلقة بالأسواق الناشئة Emerging Markets مثل سورية قد يحتوي على مخاطر تشمل على سبيل المثال لا الحصر، عدم توفر السيولة الكافية و التعديلات في القوانين مما يؤدي إلى عدم تحقق العائدات المتوقعة من قبل المستثمر.
 - يعود للهيئة العامة للمساهمين في البنك القرار في توزيع أو عدم توزيع حصص أرباح للمستثمرين في الأسهم الأمر الذي يستند إلى أمور عدة قد تفرضها متطلبات المصرف و رأس المال و عوامل أخرى.
 - قد تؤثر المنافسة في القطاع المصرفي السوري على أعمال و نتائج البنك المستقبلية لاسيما و أن القطاع المصرفي السوري يشهد حالياً نمواً من جراء إنشاء مصارف عديدة، بحيث أنه على سبيل المثال لا الحصر، قد تقل هامش أرباح المصارف.
 - يتوجب على جميع المصارف السورية الخاصة أن تزيد رأس مالها إلى الحد الأدنى الجديد (10 مليارات ل.س للمصارف التقليدية و 15 مليار ل.س للمصارف الإسلامية) خلال فترة أقصاها 2012/12/31 مما قد يؤدي إلى صعوبات في توظيف السيولة الناتجة عن هذه الزيادات و بالتالي انخفاض العائد على حقوق المساهمين ROE.
 - من الممكن أن يواجه مالكي الأسهم صعوبة في بيع الأسهم بما أن سوق دمشق للأوراق المالية هي سوق حديثة الإنشاء و ما تزال أحجام التداول فيها صغيرة.
 - يتعرض البنك للمخاطر التي تواجهها كافة المصارف العاملة لاسيما المخاطر المالية، مخاطر الائتمان، مخاطر السوق و مخاطر التشغيل.
- بالاعتماد على ما ذكر أعلاه تم تأسيس سياسات و إجراءات المخاطر من قبل البنك وهي تغطي كلاً مما يلي:
- سياسة واضحة لإدارة المخاطر التي يمكن أن يتعرض لها البنك واستثماراته.
 - إستراتيجية استثمارية للبنك غايتها التخفيف من المخاطر المالية.
 - وحدة امتثال (Compliance) للتأكد من مواءمة العمليات مع القوانين و التشريعات النافذة و بما يهدف إلى تقليل المخاطر.

- العمل على أن تكون النشاطات التسليفية ونشاطات الخزينة على تطابق تام مع ما يلي:
 - الأنظمة والتعليمات المطبقة من قبل السلطات المالية السورية
 - القوانين والأنظمة السورية ذات الصلة
 - المقاييس المصرفية الدولية المطبقة التي لا تتناقض مع ما ذكر أعلاه
- اعتماد إستراتيجية المخاطر التشغيلية على ما يلي:
 - تعريف المخاطر التشغيلية
 - الميل والتفاوت المسموح به في المخاطر التشغيلية
 - الدرجة والأسلوب الذي يتعين استخدامهما لتخفيف المخاطر التشغيلية وتحويلها خارج البنك
 - الإرشادات المتعلقة بالتعريف والتقييم والمراقبة والضبط للمخاطر التشغيلية
- وقد أسس البنك سجلاً للمخاطر بمساعدة الفريق الدولي المهني يتضمن تعريف الأمور التالية:
 - ماهية المخاطر التي يتعرض لها البنك
 - التخفيف من المخاطر التي تعبر عن كل مخاطرة على حدة
 - التعريف بالمخاطر المتأصلة والملازمة
 - التعريف بأرجحية كل مخاطرة
 - التعريف بتأثير كل مخاطرة
 - التعريف بمنطقة الوحدة التجارية المعرضة للمخاطر والتعريف بمالك هذه المخاطرة

على مساهمي بنك بيمو السعودي الفرنسي أن يقوموا بدراسة مستفيضة ضمن الحدود التي تلاءم حاجاتهم الاستثمارية ويقوموا بالإطلاع بشكل دقيق على هذه النشرة وعلى النظام الأساسي للبنك وعلى القوانين والقرارات الناظمة لعمل المصارف الخاصة في سورية للوصول إلى قرار يعتبرونه صحيحاً ويأخذونه على كامل مسؤوليتهم.

أغراض المصرف والتراخيص الصادرة بشأنه

أغراض المصرف والغايات التي أنشء من أجلها كما هي مبينة في النظام الأساسي غاية المصرف الأساسية هي قبول الودائع وتوظيفها والقيام بجميع العمليات المالية والمصرفية بحسب نظام البنك الأساسي وبما يتوافق مع أحكام القوانين المختلفة النافذة وباقي قرارات مجلس النقد والتسليف.

- أرقام وتواريخ القرارات الإدارية الصادرة من الجهات المختصة بشأن المصرف والسماح له بمزاولة أنشطته
- صدر الترخيص بتأسيس بنك بيمو السعودي الفرنسي ش.م.م للعمل كشركة مساهمة مغلقة خاصة في الجمهورية العربية السورية بقرار رئاسة مجلس الوزراء رقم 18/م. و بتاريخ 30 /4/ 2003.
- تمت الموافقة على النظام الأساسي للمصرف بقرار صادر عن وزير الاقتصاد والتجارة رقم 1376 بتاريخ 2003/11/2.
- تم انعقاد اجتماع الهيئة العامة التأسيسية في دمشق وأعلن بنك بيمو السعودي الفرنسي كأول مصرف خاص مؤسس رسمياً في سورية منذ أكثر من 40 عاماً بتاريخ 13 /11/ 2003.
- تم تسجيل بنك بيمو السعودي الفرنسي لدى السجل التجاري في مدينة دمشق تحت الرقم 13901 بتاريخ 2003/12/29.

- تم تسجيل بنك بيمو السعودي الفرنسي كأول مصرف خاص يباشر أعماله في سورية على لائحة المصارف لدى مصرف سورية المركزي تحت الرقم 8 بقرار السيد حاكم مصرف سورية المركزي رقم 71/27 بتاريخ 2004/1/4 .
- تم افتتاح بنك بيمو السعودي الفرنسي بحضور السيد وزير المالية وقد تم تدشين المصرف رسمياً بحضور حاكم مصرف سورية المركزي بتاريخ 2004/1/10.

بيان بكافة الإصدارات للأوراق المالية

تم تأسيس المصرف برأسمال وقدره 1.500.000.000 ل.س (مليار وخمسمائة مليون ليرة سورية) وقد تمّ طرح 1.440.999 سهم (مليون وأربعمائة وأربعون ألفاً وتسعمائة وتسع وتسعون سهم) على الاكتتاب العام عند تأسيس المصرف لأغراض استكمال رأس المال، بقيمة أسمية 500 ل.س (خمسمائة ليرة سورية) للسهم الواحد، أي ما يعادل 48.03% من رأسمال المصرف و تمّت تغطية الاكتتاب بالكامل، علماً أن المصرف قام بزيادة رأسماله على النحو التالي خلال السنوات الماضية ومنذ التأسيس:

- الزيادة الأولى: قرار الهيئة العامة بتاريخ 2005/5/26 بقيمة 250.000.000 ل.س (مائتان وخمسون مليون ليرة سورية) عن طريق طرح 500.000 سهم (خمسمائة ألف سهم) بقيمة أسمية 500 ل.س (خمسمائة ليرة سورية) للسهم الواحد وتمّت تغطية الاكتتاب بالزيادة من قبل المساهمين بالكامل.
- الزيادة الثانية: قرار الهيئة العامة بتاريخ 2007/5/29 بقيمة 750.000.000 ل.س (سبعمائة وخمسون مليون ليرة سورية) عن طريق طرح 1.500.000 سهم (مليون وخمسمائة ألف سهم) بقيمة أسمية 500 ل.س (خمسمائة ليرة سورية) للسهم الواحد وتمّت تغطية الاكتتاب بالزيادة من قبل المساهمين بالكامل.
- الزيادة الثالثة: قرار الهيئة العامة بتاريخ 2009/05/24 بقيمة 750.000.000 ل.س (سبعمائة وخمسون مليون ليرة سورية) عن طريق ضم أرباح محتجزة وتوزيع أسهم مجانية على المساهمين أي ما يعادل 1.500.000 سهم (مليون وخمسمائة ألف سهم) بقيمة أسمية 500 ل.س (خمسمائة ليرة سورية) للسهم الواحد.
- الزيادة الرابعة: قرار الهيئة العامة بتاريخ 2010/05/11 بقيمة 455.000.000 ل.س (أربعمائة وخمسون وخمسون مليون ليرة سورية) عن طريق ضم أرباح محتجزة وتوزيع أسهم مجانية على المساهمين أي ما يعادل 910.000 سهم (تسعمائة وعشرة آلاف سهم) بقيمة أسمية 500 ل.س (خمسمائة ليرة سورية) للسهم الواحد.

بيان بالقرارات والموافقات التي تمّ إصدار الأسهم بناءً عليها، بما في ذلك القرارات الصادرة عن الهيئة العامة غير العادية:

- الإصدار الأول: القرار رقم 18 الصادر عن رئاسة مجلس الوزراء بتاريخ 2003/4/30 المتضمن طرح الأسهم المتبقية بعد اكتتاب المؤسسين على الاكتتاب العام.
- الإصدار الثاني: قرار الهيئة العامة غير العادية بزيادة رأسمال المصرف بتاريخ 2005/5/26 المصدق بالقرار رقم 2045 الصادر عن وزارة الاقتصاد والتجارة بتاريخ 2005/9/8 والمصدّق بالقرار رقم 3878 الصادر عن رئاسة مجلس الوزراء بتاريخ 2005/7/20 المتضمّن زيادة رأسمال المصرف بمبلغ 250.000.000 ل.س (مائتان وخمسون مليون ليرة سورية).
- الإصدار الثالث: قرار رقم 321/م/ن/ب/4 الصادر عن مجلس النقد والتسليف بتاريخ 2007/10/4 والمتضمن الموافقة على زيادة رأسمال المصرف بمبلغ 750.000.000 ل.س (سبعمائة وخمسون مليون ليرة سورية) وإدخال التعديلات على بعض أحكام النظام الأساسي للبنك و القرار الصادر عن وزارة الاقتصاد والتجارة برقم

2561 في 2007/11/11 بالتصديق على قرار الهيئة العامة للمصرف بتعديل بعض مواد نظامه الأساسي ليصل إلى 2.500.000.000 ل.س (مليارين و خمسمائة مليون ليرة سورية) وقرار هيئة الأوراق والأسواق المالية السورية بالموافقة على طرح الأسهم المذكورة رقم 36/ م تاريخ 2008/08/18.

- **الإصدار الرابع** قرار مصرف سورية المركزي رقم 2/100/3924 بتاريخ 2010/07/28 والمتضمن الموافقة على إجراء بعض التعديلات على النظام الأساسي لبنك بيمو السعودي الفرنسي فيما يتعلق بزيادة رأس مال المصرف وعلى قرار وزارة الاقتصاد والتجارة رقم 2879 تاريخ 2010/10/26 المتضمن المصادقة على قرار الهيئة العامة غير العادية القاضي بزيادة رأس مال المصرف، وموافقة هيئة الأوراق و الأسواق المالية السورية على اعتماد أسهم زيادة رأس المال الناجمة عن ضم جزء من الأرباح بقيمة إجمالية تبلغ 455.000.000 ل.س (أربعمائة وخمس وخمسون مليون ليرة سورية) موزعة على تسعمائة وعشرة آلاف سهم جديد بقيمة اسمية 500 ليرة سورية للسهم الواحد وذلك بموجب قرارها رقم 103/م في 2010/11/4.
- **الإصدار الخامس والحالي:** قرار مصرف سورية المركزي رقم 2/100/3924 بتاريخ 2010/07/28 والمتضمن الموافقة على إجراء بعض التعديلات على النظام الأساسي لبنك بيمو السعودي الفرنسي فيما يتعلق بزيادة رأس مال المصرف وعلى قرار وزارة الاقتصاد والتجارة رقم 2879 تاريخ 2010/10/26 المتضمن المصادقة على قرار الهيئة العامة غير العادية القاضي بزيادة رأس مال المصرف بمبلغ 1,295,000,000 ل.س (مليار ومائتان وخمس وتسعون مليون ليرة سورية) وإدخال التعديلات على بعض أحكام النظام الأساسي للبنك ليصل رأسمال المصرف إلى 5.000.000.000 ل.س (خمسة مليارات ليرة سورية)، وقرار هيئة الأوراق والأسواق المالية السورية رقم 33/م بتاريخ 2011/02/21 القاضي بالموافقة على طرح 2.590.000 سهم (مليونان وخمسمائة وتسعون ألف سهم) وقيمتها 1.295.000.000 ل.س (مليار ومائتان وخمس وتسعون مليون ليرة سورية) بقيمة اسمية 500 ليرة سورية للسهم الواحد.

معلومات عامة عن المؤسسين

المؤسسين

تم تأسيس المصرف بمشاركة إستراتيجية رئيسية تضم البنك السعودي الفرنسي بنسبة 27% و البنك الأوروبي للشرق الأوسط (بيمو لبنان) بنسبة 21.97% و عائلة عبجي بنسبة 3%.

نبذة عن المؤسسين

البنك السعودي الفرنسي (شركة مساهمة سعودية)

البنك السعودي الفرنسي، أحد المصارف الرائدة في المملكة العربية السعودية، أنشئ كشركة مساهمة بموجب المرسوم الملكي رقم م/23 الصادر بتاريخ يونيو 1977م، ويرتبط بشراكة إستراتيجية مع بنك كاليون أحد الأعضاء البارزين في مجموعة كريديت أكريكول الذي كان أول بنك يؤسس في فرنسا، ويعد واحد من أكبر عشرة بنوك عالمية من حيث الحجم الإجمالي للموجودات.

يقدم البنك السعودي الفرنسي كافة أنواع الخدمات المصرفية التجارية للعملاء في المملكة وفي الخارج ويسعى البنك السعودي الفرنسي إلى تكوين علاقات وثيقة وطويلة الأجل مع كافة العملاء واكتساب ولائهم من خلال تقديم الخبرات المصرفية المتميزة والحلول المالية المبتكرة.

وقد حقق البنك نمواً متواصلاً على مر السنوات، مما ساهم في دعم قوته المالية وموقعه الريادي في السوق السعودي، وفي مجال الخدمات المصرفية فإن البنك السعودي الفرنسي قام بتطوير منتجات وفروع وخدمات وتقديم منتجات بديلة لمعظم المنتجات التقليدية في مجال الخدمات المصرفية للشركات والأفراد وخدمات الاستثمار والخزينة، كما أن البنك السعودي الفرنسي يلعب دوراً قيادياً في تقديم خدمات المشاركة والإجارة والتورق لعملائه من الشركات. و يتبع للبنك السعودي الفرنسي عدد من الشركات الرائدة منها:

- فرنسي تداول- شركة وساطة مالية
- كاليون السعودي الفرنسي- خدمات استثمارية (شراكة مع بنك كاليون)
- كام السعودي الفرنسي- شركة إدارة أصول (شراكة مع كريدي اجريكول است منجمنت)
- سوفينكو السعودي الفرنسي- شركة اتئمان استهلاكي (شراكة مع سوفينكو، شركة تابعة لمجموعة كريدي اجريكول)
- أليانز السعودي الفرنسي- شركة تأمين (شراكة مع مجموعة أليانز العالمية)

يتمتع البنك السعودي الفرنسي بمركز مالي مرموق بفضل أدائه العالي واتساع قاعدة عملائه، ويملك حالياً 27% من أسهم بنك بيمو السعودي الفرنسي.

إن أسهم البنك السعودي الفرنسي مدرجة في بورصة "تداول" في الرياض، كما أن القيمة السوقية للمصرف في 30 أيلول 2010 تقارب 34.5 مليار ريال سعودي (حوالي 9.1 مليار دولار).

من يملك 5% أو أكثر من رأسمال	
النسبة	الاسم
31.1%	بنك كاليون Calyon
12.8%	المؤسسة العامة للتأمينات الاجتماعية
9.8%	شركه راشد عبد الرحمن الراشد و أولاده
5.0%	محمد ابراهيم محمد العيسى

أهم المؤشرات المالية:

مليار ريال سعودي	2007	2008	2009	نصف 2010
الموجودات	99.8	125.9	120.6	120.6
حقوق الملكية	11.2	14.1	15.6	14.9
ودائع العملاء	74	92.8	91.2	90.3
القروض و التسهيلات	59.8	80.9	78.3	81.4
صافي الدخل	2.71	2.81	2.47	1.47

ريال سعودي يعادل 0.2666 دولار أمريكي

مجلس إدارة البنك السعودي الفرنسي:

رئيس مجلس الإدارة	إبراهيم عبد العزيز الطوق
عضو مجلس الإدارة و العضو المنتدب	جان ماريون
عضو مجلس الإدارة	ألان ماسيرا
عضو مجلس الإدارة	عبد العزيز راشد الراشد
عضو مجلس الإدارة	إبراهيم محمد العيسى
عضو مجلس الإدارة	د. خالد حامد المطبقاني
عضو مجلس الإدارة	موسى عمران العمران
عضو مجلس الإدارة و نائب العضو المنتدب	عبد الرحمن جاوه
عضو مجلس الإدارة	جان مارك اوبنهييم
ممثل المؤسسة العامة للتأمينات الاجتماعية	عبد العزيز هيدان الهبدان

البنك الأوروبي للشرق الأوسط (بنك بيمو) ش.م.ل

أسست عائلة عجيبي بنك بيمو ش.م.ل. في العام 1994 كشركة مساهمة لبنانية تحت اسم "البنك الأوروبي للشرق الأوسط ش.م.ل." مسجل في السجل التجاري في بيروت تحت رقم 17837 وفي لائحة المصارف لدى مصرف لبنان المركزي تحت رقم 93.

بالإضافة لبنك بيمو- لبنان، أسست عائلة عجيبي المعروفة بتاريخها العريق في القطاع المصرفي بنك "الاعتماد اللبناني ش.م.ل." في العام 1961، ليصبح من بين المصارف التجارية الرائدة في لبنان. وفي العام 1973، تأسس مصرف "بيمو أوروبا - مصرف خاص" في بروكسل، بلجيكا ثم انتشرت مكاتبه وعملياته إلى باريس ولوكسمبورغ وقبرص. في العام 1985، تفرغت مجموعة عجيبي عن أسهمها في "الاعتماد اللبناني ش.م.ل." غير أنها حافظت على نشاطاتها المصرفية من خلال مصرف بيمو أوروبا.

من يملك 10% أو أكثر من رأسمال	
الاسم	النسبة
شركة الاستثمارات الأوروبية لشرق الأوسط	55.74%
البنك السعودي الفرنسي	10.00%

تشمل نشاطات بنك بيمو ش.م.ل الأساسية الخدمات المصرفية الخاصة والخدمات المصرفية للأفراد والشركات، بالإضافة إلى التمويل التجاري. يملك بنك بيمو ش.م.ل حالياً 22% من أسهم بنك بيمو السعودي الفرنسي.

إن أسهم بنك بيمو ش.م.ل مدرجة في بورصة بيروت منذ عام 1999، كما أن القيمة السوقية للمصرف في 30 أيلول 2010 تقارب 84 مليون دولار.

أهم المؤشرات المالية:

2010 نصف	2009	2008	2007	مليار ليرة لبنانية
1795	1812	1371	1196	الموجودات
130	130	116	111	حقوق الملكية
1665	1682	1255	1085	المطلوبات
631	603	537	469	القروض و التسهيلات
7.36	7.32	11.03	11.70	صافي الدخل

1500 ليرة لبنانية تعادل 1 دولار أمريكي

أعضاء مجلس إدارة بنك بيمو ش.م.ل:

- د. رياض عبي
- الشيخ ابراهيم العيسى
- د.آرا هرشداكيان
- الشيخ حسان عصام محمد قباني
- جورج عبي
- جان حجار
- أنطوان وكيم
- الأمير كريم سمير أبي اللمع
- سميح سعادة
- شركة الاستثمارات الأوروبية للشرق الأوسط
- رئيس مجلس الإدارة
- ممثل البنك السعودي الفرنسي
- عضو مجلس الإدارة
- عضو مجلس الإدارة
- عضو مجلس الإدارة
- عضو مجلس الإدارة
- عضو مجلس الإدارة
- عضو مجلس الإدارة
- عضو مجلس الإدارة

عائلة عبي

وهي عائلة سورية ذات جذور عريقة وتتميز بعلاقاتها التجارية القوية في المنطقة وفي أوروبا وتمتلك خبرة طويلة في مجال المصارف. وكانت العائلة من المؤسسين لواحد من اكبر المصارف في لبنان، وهو الاعتماد اللبناني Crédit Libanais (تم بيعه في عام 1985). ويملك أفراد من عائلة عبي (السادة رياض ، يوردان وجورج عبي) حالياً 6.3748% من أسهم بنك بيمو السعودي الفرنسي بالإضافة إلى مساهمتهم الرئيسية في بنك بيمو ش.م.ل. (لبنان) و بنك بيمو- أوروبا (بنك خاص يعمل في باريس و لكسمبورغ).

بالإضافة إلى نشاطاتها المصرفية، تعمل عائلة عبي في عدة قطاعات أخرى من ضمنها صناعة و تجارة مواد أولية كيميائية، صناعة مواد تنظيف (من ضمنها مسحوق غسيل "برسيل" بالاشتراك مع شركة هنكل الألمانية، تجارة المفروشات، بالإضافة إلى تملكها إحدى الشركات الرائدة في لبنان في مجال استيراد، تصدير، تسويق، و توزيع المواد الاستهلاكية من ضمنها منتجات الوادي الأخضر).

القيود المفروضة على المؤسسين فيما يتعلق بنسبة تملك الأسهم والتصرف بها

1. يجب أن لا تتجاوز نسبة تملك غير السوريين 49% من رأسمال المصرف كما يجب أن لا تتجاوز نسبة تملك

الشخص الطبيعي، سواء كان من المؤسسين أم لم يكن، 5% من رأس المال. هذا ولا يجوز التنازل عن الأسهم أو الحصص في رأسمال المصرف إلا لأشخاص سوريين أو لجهة غير سورية يوافق عليها مصرف سورية المركزي وبقرار صادر عن مجلس الوزراء وبشرط مراعاة نسبة تملك غير السوريين.

2. لا يحق للمؤسسين التنازل عن الأسهم التي يملكونها إلا بعد صدور ثلاث ميزانيات رابحة، إن عمليات بيع الأسهم وتداولها ورهنها تخضع للقواعد العامة لقانون الشركات والتشريعات النازمة للمصارف الخاصة ولأحكام وقوانين هيئة الأوراق والأسواق المالية السورية وسوق دمشق للأوراق المالية.

معلومات عن المصرف والشركات التابعة له

بدأ بنك بيمو السعودي الفرنسي عمله في الرابع من كانون الثاني 2004 برأسمال معلن مقداره 1.5 مليار ل.س (مليار وخمسمائة مليون ليرة سورية) مدفوع بالكامل وموزع على 3.000.000 سهم (ثلاثة ملايين سهم) بقيمة أسمية 500 ل.س (خمسمائة ليرة سورية) للسهم الواحد، وكان هو المصرف الخاص الأول الذي يفتتح في سورية منذ عدة عقود.

الزيادة في حقوق الملكية لبنك بيمو السعودي الفرنسي تطورت مع الزيادات الناجحة لرأس المال، حيث ازداد الرأسمال المدفوع في نهاية العام 2009 إلى 3.25 مليار ل.س (ثلاث مليارات و مائتان وخمسون مليون ليرة سورية) موزع على 6.500.000 سهم (ستة ملايين و خمسمائة ألف سهم) و إلى 3.705 مليار ل.س (ثلاث مليارات و سبعمائة وخمسة مليون ليرة سورية) موزع على 7.410.000 سهم (سبعة ملايين و أربعمائة و عشرة آلاف سهم) خلال 2010 و قبل إتمام هذه الزيادة.

النشاط الرئيسي

يقوم بنك بيمو السعودي الفرنسي بمزاولة الأعمال المصرفية وتقديم كافة الخدمات المصرفية والمالية بحسب نظام البنك الأساسي وبما يتوافق مع أحكام القوانين المختلفة وباقي قرارات مجلس النقد والتسليف.

تفوق بنك بيمو السعودي الفرنسي

أنهى بنك بيمو السعودي الفرنسي عامه السادس على التوالي متمكناً من المحافظة على مكانته المتفوقة في القطاع المصرفي السوري. هذا التفوق يأتي متمثلاً بتحقيق المصرف من أفضل النسب ضمن القطاع المصرفي الخاص في الأرباح السنوية، نسبة العائد على حقوق المساهمين، عدد الفروع، حجم الودائع و إجمالي الموجودات.

أصبح بنك بيمو السعودي الفرنسي في العام 2009 البنك الأول المدرج في سوق دمشق للأوراق المالية، حيث كانت مدخراته الأولى في التعامل بهذه السوق التي بدأت العمل بتاريخ 10 آذار 2009.

شبكة الفروع

إن بنك بيمو السعودي الفرنسي ملتزم بتحقيق انتشار جغرافي واسع متمثلاً بافتتاح فروع جديدة بطريقة مدروسة حيث تم افتتاح 12 فرعاً جديداً في العام 2009 ليصل إجمالي عدد الفروع في نهاية العام إلى 34 فرعاً، إضافة إلى 42 صرافاً آلياً في مختلف المحافظات السورية. ولقد وصل إجمالي عدد الفروع إلى 37 فرعاً في العام 2010 مع

افتتاح 3 فروع جديدة وهي:

- دمشق – فرع العباسيين
- فرع جبلة
- فرع صافيتا

كما تشمل الخطة التوسعية للبنك افتتاح مجموعة فروع جديدة.

وقد ساهم البنك بإنشاء 7 مكاتب منتشرة في مختلف أنحاء سورية وفقاً للاتفاقية المبرمة مع الاتحاد السوري لشركات التأمين.

خدمات بنك بيمو السعودي الفرنسي

يقدم بنك بيمو السعودي الفرنسي كافة الخدمات المصرفية التقليدية وقد طور في الأعوام الأخيرة منذ الافتتاح منتجات جديدة تتضمن:

- الحسابات المصرفية: الحسابات الجارية، حسابات الادخار، حسابات الودائع لأجل محدد (1، 3، 6 و 12 شهراً) و بعملة متعددة وحسابات توطين الرواتب.
- الخدمات المالية: الودائع النقدية والسحوبات، والتحويلات المحلية والخارجية، وتحصيل الشيكات والتصديق.
- القروض التجارية: فتح و تعزيز خطابات الائتمان لأجل، وإصدار خطابات الضمان (السلف، التأمينات الأولية، التأمينات النهائية)، تحويل وتحصيل المستندات، القروض قصيرة ومتوسطة الأجل، خصم الأوراق التجارية.
- منتجات صيرفة التجزئة: قروض السيارات (المستعملة والجديدة)، قروض التجهيزات المنزلية (قروض لشراء شاشات LCD وغيرها)، قروض شخصية (قروض لشراء الكمبيوتر المحمول وغيرها).
- منتجات الشركات: خصم الفواتير، السحب على المكشوف، قروض الشركات، العمليات المصرفية المباشرة للشركات، قروض المشتركة.

كما بذل المصرف جهوداً مضاعفة في سبيل تطوير خدمات التجزئة المصرفية (Retail Banking) خلال عامي 2009 و 2010 بهدف توسيع حصته من السوق. كما تم تحديث الهيكل التنظيمي للتجزئة المصرفية لتلائم الحاجة للتوسع الكبير في خدمات التجزئة كما تم توظيف موارد بشرية جديدة وتم بذل جهود إضافية قيمة على خدمات التجزئة حيث تم إطلاق عدة منتجات موجهة لغالبية الشرائح السكانية (قرض الأطباء، القرض السكني، قرض السفر، القرض التجاري، قرض الإكساء وقروض شراء أدوات منزلية وسلف الرواتب بالإضافة إلى قرض شراء محلات تجارية وقرض بضمان ودبعة) بالإضافة إلى خدمة بطاقات ماستر كارد اللاحقة الدفع.

حجم العمليات

ازداد مجموع الموجودات لدى المصرف من 89 مليار ل.س (تسع وثمانون مليار ليرة سورية) في نهاية عام 2008 إلى 102 مليار ل.س (مئة واثنين مليار ليرة سورية) في نهاية عام 2009 أي حوالي 24% من إجمالي موجودات المصارف الخاصة في سورية. واستمر نمو الموجودات ليصل إلى 104.4 مليار ل.س (مئة وأربعة مليار وأربعمائة مليون ليرة سورية) في النصف الأول للعام 2010. كما بلغت الودائع 91.5 مليار ل.س (واحد وتسعون مليار وخمسمائة مليون ليرة سورية) في نهاية عام 2009 و 93.2 مليار ل.س (تلات وتسعون مليار ومائتان مليون ليرة

سورية) في منتصف العام 2010. في الوقت نفسه نمت القروض والتسليفات مما أعطى عائد أعلى على توظيف أموال البنك وساهم في تعظيم الربحية حيث نمت القروض والتسليفات بنسبة 5.4% إلى 28.1 مليار ل.س (ثمان وعشرون مليار ومائة مليون ليرة سورية) في العام 2009 مقارنة مع 26.7 مليار ل.س (سنة وعشرون مليار وسبع مائة مليون ليرة سورية) في العام 2008 كما وصل إجمالي حجم القروض والتسليفات في نهاية النصف الأول للعام 2010 إلى 33.2 مليار ل.س (ثلاث وثلاثون مليار ومائتان مليون ليرة سورية).

كما بلغ صافي الأرباح قبل الضريبة خلال عام 2009 حوالي 1.125 مليار ل.س (مليار ومائة وخمسة وعشرون مليون ليرة سورية) أي بزيادة عن أرباح العام الماضي بنسبة 13.5%. وقد بلغ صافي الأرباح بعد الضريبة حوالي 661 مليون ل.س (ستمانه وواحد وستون مليون ليرة سورية) عن عام 2009 بينما بلغت صافي الأرباح النصف سنوية للعام 2010 حوالي 388 مليون ل.س (ثلاثمائة وثمانية وثمانون مليون ليرة سورية) وذلك بعد اقتطاع ضريبة الدخل.

وحقق بنك بيمو السعودي الفرنسي عائد على حقوق المساهمين بنسبة 15.28% في العام 2009 مقارنة بنسبة 19.33% في العام 2008، و يعد هذا العائد من أكبر العوائد على رأس المال مقارنة بباقي المصارف الخاصة السورية في نهاية العام 2009. ولم يوزع المصرف أية أرباح نقدية لعام 2009، ولكن قام بتوزيع أرباح العام 2008 وفقاً لما تم إقراره في الجمعية العمومية التي انعقدت في 24 أيار 2009 على الشكل التالي:
- 150 مليون ل.س (مائة وخمسون مليون ليرة سورية) توزيعات نقدية.
- 750 مليون ل.س (سبع مائة وخمسون مليون ليرة سورية) على شكل أسهم منحة وإصدار 1.5 مليون سهم جديد.

وبالرغم من القيود العديدة التي اعترضت وما زالت تعترض أعمال المصرف، لا يزال هنالك العديد من المشاريع التي يتم التحضير لها حالياً لإطلاقها في المستقبل القريب والبعيد كي يقدم بنك بيمو السعودي الفرنسي المجموعة الكاملة من المنتجات والخدمات المصرفية إلى جميع شرائح الزبائن على كافة الأراضي السورية.

الأمور التشغيلية التي تواجه المصرف

- عدم وجود أدوات مالية محلية تسمح للمصرف بتوظيف أمواله الفائضة كسندات الخزينة مثلاً.
- زيادة مخاطر الفريق المقابل والمتعلق بالمصارف المراسلة، كما ورأينا ذلك واضحاً في المصارف ذات المقاييس العليا ولكنها دخلت في حالة إفلاس.
- انخفاض العائد على التوظيفات المصرفية في الخارج. في العام 2009 انخفض العائد على الدولار بشكل قوي خلال الربع الرابع وذلك بسبب توفير مصارف قليلة عبر العالم نسباً جيدة عند مستويات مخاطر مقبولة.
- لم يتم دفع أية فوائد على الحسابات الجارية للبنك مع المصرف المركزي منذ الربع الثالث من عام 2007.
- ما زالت القوانين الناظمة للتعاملات المصرفية بالعملة الأجنبية مقيدة وهذا من شأنه أن يؤثر على نشاط المصرف.
- القيود على عمليات التسليف.
- النقص في المعلومات المتوفرة عن الزبائن لاسيما المدينين منهم.

الشركات التابعة لبنك بيمو السعودي الفرنسي

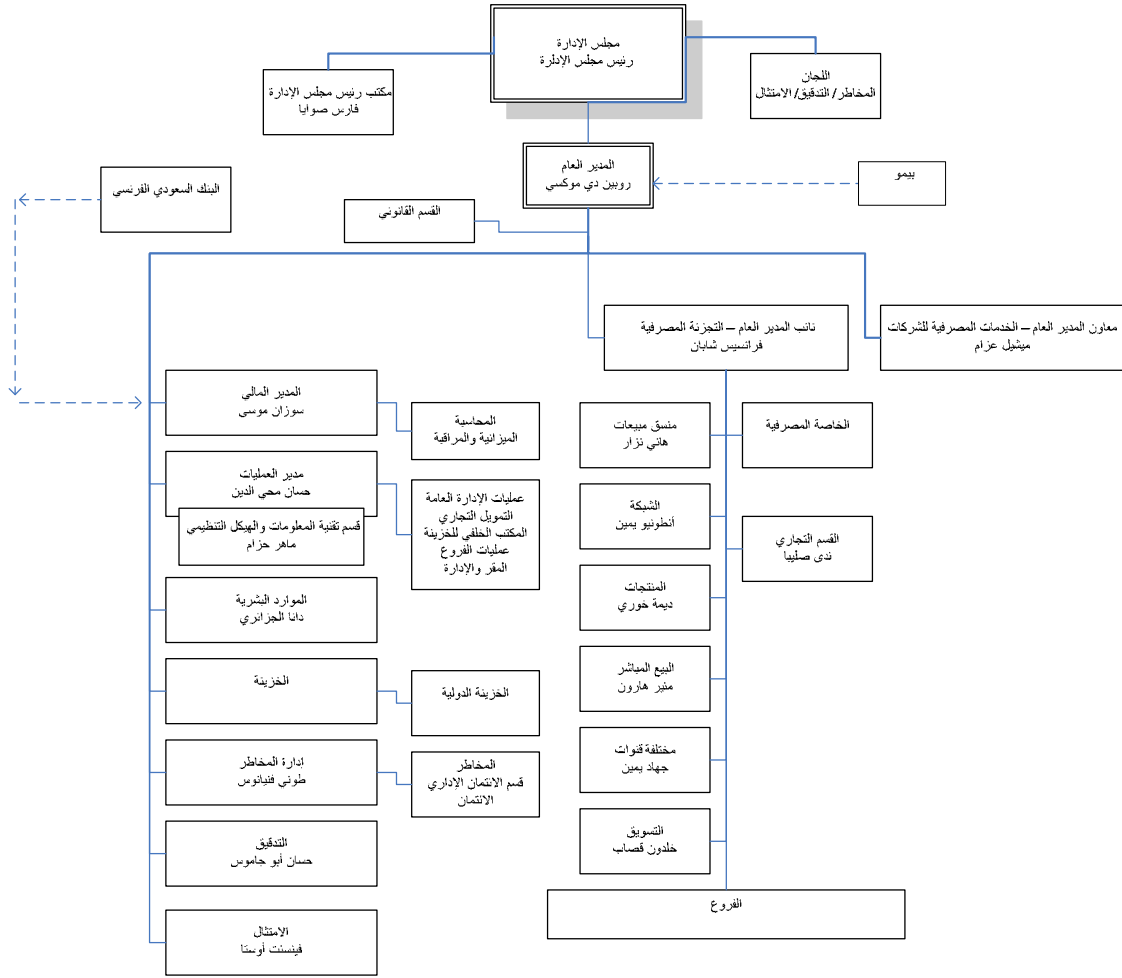
يساهم بنك بيمو السعودي الفرنسي بنسبة 74.67% من رأسمال شركة بيمو السعودي الفرنسي المالية. تقدم الشركة خدمات استشارات مالية وخدمات وساطة وخدمات إدارة الاستثمار وخدمات إدارة الإصدارات الأولية بترخيص من هيئة الأوراق والأسواق المالية السورية. حازت شركة بيمو السعودي الفرنسي المالية في العام 2009 على 28.17% من إجمالي تداولات سوق دمشق للأوراق المالية و تمكنت من تحقيق أرباح بقيمة 7.6 مليون ل.س (سبعة ملايين و ستمائة ألف ليرة سورية)، وبلغ مجموع موجوداتها حوالي 387 مليون ل.س (ثلاثمائة وسبعة وثمانون مليون ليرة سورية). علماً بأن شركة بيمو السعودي الفرنسي المالية مكلفة بمهام مدير إصدار عملية زيادة رأسمال المصرف هذه.

كما يساهم المصرف بنسبة 5% من رأسمال الشركة المتحدة للتأمين، شركة مساهمة سورية وإحدى شركات التأمين الرائدة في سورية. وبلغت حصة المصرف من أرباح الشركة عن عام 2009 مبلغ 3.44 مليون ل.س (ثلاثة ملايين و أربعمائة وأربعون ألف ليرة سورية).

تنظيم وإدارة المصرف

الهيكل التنظيمي للمصرف

يقوم بإدارة الشركة مجلس إدارة، يرتبط بهما المدير العام ونائبه للتجزئة المصرفية ويتفرع عنه معاون المدير العام للخدمات المصرفية للشركات كما يتفرع عن المدير العام القسم المالي والعمليات والموارد البشرية والخزينة وإدارة المخاطر والتدقيق والامتثال وقد وظف البنك 140 موظفاً جديداً في العام 2009 وقد وصل عدد الموظفين إلى أكثر من 700 موظف في شهر أيلول 2010.



الأنظمة الداخلية المعمول بها بالمصرف

وفقاً للقوانين والأنظمة النافذة المرعية الإجراء وحرصاً على سلامة الأداء وعملاً بالمعايير المصرفية الدولية، تخضع عمليات بنك بيمو السعودي الفرنسي للتوجيهات التي تعتمد من الهيئة العامة للمصرف كما تأخذ بالاعتبار النظام الأساسي للبنك (المصدق بالقرار رقم 1376 الصادر عن وزارة الاقتصاد والتجارة بتاريخ 2003/10/2 وتعديلاته) والنظام الداخلي للعاملين الذي يرضى شؤون الموظفين حسب قانون العمل السوري.

هذا بالإضافة إلى مجموعة من الأنظمة الداخلية التي من شأنها تنظيم الأمور المالية والمحاسبية والإدارية وإدارة المخاطر على الصعيدين التشغيلي والوظيفي. ومن الأنظمة تلك، وسائل التدقيق الداخلي وسياسات المراقبة التي تمارس على صعيد الوحدات التشغيلية كالفروع والدوائر لمعالجة المخاطر العامة والمخاطر الائتمانية والمخاطر المالية كما والإشراف على التقيد بمبادئ الخطة السنوية وتوصيات لجان الرقابة على المصارف ومدقي حسابات المصرف الخارجيين بشكل عام.

كما وتلتزم الشركة في جميع الأوقات بالتقيد بالقواعد والأنظمة المتعلقة بالترخيص الممنوح لها من مصرف

سورية المركزي ومجلس النقد و التسليف و القرارات و التعليمات التي يصدرها مصرف سورية المركزي ومجلس النقد و التسليف من وقت لآخر.

شروط الأهلية لعضوية المجلس وطريقة انتخابه وعزله حسب النظام الأساسي للمصرف

يقوم بإدارة الشركة مجلس إدارة مؤلف من تسعة أعضاء يصار إلى انتخابهم من المساهمين لمدة ثلاث سنوات ويمكن تجديد انتخابهم أو إعادة تسميتهم ويجب أن يضم مجلس الإدارة ما لا يقل عن أربعة أعضاء ينتخبهم حملة أسهم الفئة ب فيما بينهم. وفي جميع الأحوال يجب أن لا تقل نسبة أعضاء مجلس الإدارة من السوريين عن 51% وذلك وفق الشروط التالية:

- يُنتخب رئيس مجلس الإدارة ونائبه من قبل أعضاء المجلس ويشترط في رئيس مجلس الإدارة أن يمتلك ضعف عدد الأسهم المطلوبة من العضو مع مراعاة الحد الأقصى لحصة الشخص الطبيعي من رأسمال المصرف المنصوص عليها في القوانين النافذة.
- إذا نقص أعضاء المجلس بسبب الوفاة أو الاستقالة أو غيرها يتوجب على رئيس المجلس دعوة الجمعية العمومية غير العادية خلال شهرين على الأكثر لإملاء المراكز الشاغرة وتكون مدة العضو المنتخب ما تبقى من عضوية السلف.
- يشترط في عضو مجلس الإدارة أن يكون مالكا لـ 15,000 سهم على الأقل من أسهم المصرف وأن يودع أسهمه التي تؤهله للعضوية في هذا المجلس وليس له أن يتصرف بها بأي شكل كان طيلة مدة عضويته وحتى حصول كامل أعضاء مجلس الإدارة على براءة ذمة من الجمعية العمومية العادية
- يشترط في كل عضو مُنتخب في مجلس الإدارة أن يكون من ذوي الخبرة في الشؤون المصرفية والتجارية وأن يُثبت أنه لم يُحكم بجرم كالسرقة أو إساءة الائتمان أو الاحتيال أو الإفلاس الاحتياالي أو الاختلاس أو اغتصاب الأموال أو الاتجار بالمخدرات أو سحب شيك بدون مقابل أو النيل من مكانة الدولة المالية أو بالجرائم المخلة بالثقة أو أي جنائية أو جنحة شائنة أو إخفاء الأموال المحرزة بنتيجة إحدى هذه الجرائم أو تصريف هذه الأموال سواء كان الحكم صادراً في سورية أو في الخارج وسواء كان المحكوم فاعلاً أصلياً أو شريكاً أو متدخلاً في أي من الجرائم المذكورة ويطبق الحظر نفسه بحق كل من حكم عليه بمحاولة ارتكاب هذه الجرائم.
- يحق لمصرف سورية المركزي التأكد من توفر المؤهلات والشروط المنوه بها في الفقرات أعلاه.
- لا يُشترط أن يكون رئيس مجلس الإدارة من المتمتعين بجنسية الجمهورية العربية السورية كما يمكن أن تتناسب نسبة تمثيل غير السوريين في مجلس الإدارة مع نسبة مساهمتهم في رأس المال.

وأما بالنسبة للعزل، فإنه تطبق عليه الأحكام العامة المنصوص عليها في قانون الشركات.

اختصاصات وواجبات ومسؤوليات مجلس الإدارة

يتمتع مجلس الإدارة بأوسع الصلاحيات لإدارة المصرف وتنفيذ مقررات الجمعية العمومية والقيام بجميع الأعمال التي يستوجبها سير العمل وله على سبيل التعداد لا الحصر أن:

- يعين مديراً ونائباً للمدير أو أكثر.
- ينشئ فروعاً للمصرف حيثما يروى ذلك لازماً في الداخل والخارج بترخيص من مصرف سورية المركزي.
- يحدد سياسة المصرف في جميع حقول استثماراته ويتابع تنفيذ هذه السياسة ويراقب ذلك وفق الأسس التي يحددها.

- يعد المقترحات التي تعرض على الجمعية العمومية ويحدد جدول أعمالها وينفذ قراراتها.
- يدعو الجمعيات العمومية العادية والاستثنائية عند الحاجة.
- يضع نظام العاملين وفق أحكام قانون العمل النافذة رقم 91 لعام 1959 وتعديلاته وجميع الشؤون المتعلقة بهم.
- يضع سائر الأنظمة المتعلقة بعمل المصرف وفروعه وتعرض على مجلس النقد والتسليف للمصادقة عليها.
- يقدم لمصرف سورية المركزي تقريرين موجزين نصف سنويين عن نشاط المصرف ونتائج أعماله الأول قبل الخامس عشر من شهر تموز من العام نفسه والثاني قبل الخامس عشر من كانون الثاني من العام التالي عن النصف الثاني وذلك إضافة إلى البيانات والكشوف المبينة في المادتين 105 و 106 من القانون 23 لسنة 2002.
- يعد وينشر خلال الثلاثة أشهر الأولى من كل سنة مالية الميزانية العامة وقوائم الجرد وحساب الأرباح والخسائر وسائر التقارير التي توضح وضع المصرف وتطوره وذلك بعد المصادقة عليها من قبل المفوض الخارجي لمراقبة الحسابات.
- يشكل الاحتياطي القانوني المنصوص عليه في قانون الشركات رقم 3 لعام 2008 المادة 197 والاحتياطي الخاص المنصوص عليه في المادة 97 من القانون رقم 23 لعام 2002 ويقترح على الجمعية العمومية مبالغ الأرباح التي توزع على المساهمين كل بنسبة عدد أسهمه وما يمكن حسمه منها لنقلها للسنة التالية أو لاستهلاكات إضافية.
- يأذن بتملك الشركة الحقوق والأموال غير المنقولة استيفاءً لديون موقوفة أو مشكوك في تحصيلها والتخلي عنها في غضون سنتين.
- لمجلس الإدارة أن يفوض بعض صلاحياته لرئيسه أو للمدير العام.
- علماً أن رئيس مجلس الإدارة وأعضاؤه مسئولون عن أعمال الغش وعن كل مخالفة للقانون أو لنظام المصرف، عملاً بالقواعد العامة و خصوصاً المادة 153 من قانون الشركات.

أسماء أعضاء مجلس الإدارة ومؤهلاتهم

عملاً بأحكام نظام المصرف، تمّ في 2010/03/10 انتخاب مجلس إدارة جديد من قبل الجمعية العمومية وقد انتخب السيد رياض عبيد رئيساً لمجلس الإدارة والسيد عبد الرحمن جاوه نائباً له بينما تم انتخاب السيد عماد الفاضل والسيد أسامة الأنصاري والسيد نبيل حشيمة كأعضاء جدد في مجلس الإدارة مع العلم أن الدكتور عبد الرحمن عطار والسيد حازم أسود والسيد ناجي الرباط كانوا أعضاء مجلس إدارة البنك حتى تاريخ انعقاد الجمعية العمومية في 10 آذار 2010. تم لاحقاً تعيين السيد مازن التميمي بدلاً عن السيد عبد الرحمن جاوه كممثل للبنك السعودي الفرنسي (و يقوم المصرف حالياً بمعاملات شهر التغيير المذكور في سجل التجارة) بينما تم تعيين السيد جان مريون نائباً لمجلس الإدارة ليصبح أعضاء مجلس إدارة المصرف على النحو التالي:

1. السيد رياض عبيد – رئيس مجلس الإدارة، يملك 3.5999% من إجمالي الأسهم، حائز على دكتوراه في الإدارة و لديه 27 سنة خبرة متواصلة في إدارة المصارف.
2. السيد جان ماريون – نائب رئيس مجلس الإدارة و ممثل البنك السعودي الفرنسي الذي يملك 27% من إجمالي الأسهم، حائز على بكالوريوس بالاقتصاد و لديه حوالي 41 سنة خبرة في إدارة المصارف في كل من أوروبا، جنوب أمريكا، شمال أمريكا، آسيا و الشرق الأوسط.
3. السيد نبيل حشيمة – عضو مجلس الإدارة، ممثل بنك بيمو لبنان الذي يملك 22% من إجمالي الأسهم، حائز على دبلوم بالدراسات المصرفية ولديه 44 سنة خبرة في إدارة المصارف.
4. السيد يوردان عبيد – عضو مجلس الإدارة، يملك 1.7749% من إجمالي الأسهم، حائز على ماجستير في

- إدارة الشركات و لديه 28 سنة خبرة متواصلة في إدارة المصارف.
5. السيد عماد الفاضل – عضو مجلس الإدارة، يملك 0.9079% من إجمالي الأسهم، حائز على ماجستير في إدارة الأعمال من سويسرا ولديه أكثر من عشرة سنوات خبرة في إدارة الشركات والأعمال التجارية والمالية.
 6. الدكتور أسامة الأنصاري – عضو مجلس الإدارة، يملك 0.2309% من إجمالي الأسهم، حائز على دكتوراه في الأسواق المالية ولديه أكثر من 46 سنة خبرة في الأسواق المالية والمصرفية.
 7. السيد فريد العظم – عضو مجلس الإدارة يملك 0.2308% من إجمالي الأسهم، حائز على بكالوريوس إدارة أعمال من الجامعة اللبنانية الأمريكية ببيروت ولديه 31 سنة خبرة في إدارة الاستثمارات العقارية والشركات المختصة بالكهربائيات والميكانيك والسيارات.
 8. السيد برتراند فيريو – عضو مجلس الإدارة و ممثل بنك بيمو لبنان الذي يملك 22% من إجمالي الأسهم، حائز على ماجستير في الشؤون المالية و لديه 44 سنة خبرة في إدارة الشركات المالية و المصارف.
 9. السيد مازن التميمي – عضو مجلس الإدارة و ممثل البنك السعودي الفرنسي الذي يملك 27% من إجمالي الأسهم، مدير إقليمي في البنك السعودي الفرنسي، مسؤول عن المنطقة الغربية في السعودية. حائز على بكالوريوس في علوم الحواسب الآلية و لديه 20 سنة خبرة في القطاع المصرفي.

أسلوب منح المزايا العينية والمالية والمكافآت والأتعاب لأعضاء مجلس الإدارة

- تحدد الهيئات العامة للمساهمين المكافآت السنوية لأعضاء مجلس الإدارة عن السنة العائدة لها على ألا تزيد هذه المكافآت عن أي سنة على النسبة المحددة في المادة 165 من قانون الشركات 3 للعام 2008 البالغة 5% من الأرباح الصافية.
 - وتحدد الهيئة العامة للشركة بدلات الحضور والمزايا الأخرى لأعضاء المجلس في ضوء نشاطات وفعاليات الشركة.
- وذلك بشرط موافقة السلطات المختصة على ذلك وعلى أن يؤخذ بالحد الأعلى التي توافق عليه السلطات المذكورة.

وعدلت الهيئة المنعقدة في 2010/05/11 المادة 11-ي من النظام الأساسي للمصرف لتصبح كما يلي:

- يتقاضى كل واحد من أعضاء مجلس الإدارة تعويضاً يعادل \$10.000 (عشرة آلاف دولار أميركي) بالسنة للعضو العادي وضعف المبلغ للرئيس بالسنة يضاف إليه مبلغ يعادل \$500 خمسمائة دولار أميركي بدل حضور عن كل جلسة يحضرها.
- إضافة إلى ذلك يتقاضى كل واحد من أعضاء مجلس الإدارة الذي يتولى عضوية اللجان المنبثقة عن المجلس مبلغ تعويضياً يعادل \$5,000 (خمسة آلاف دولار أميركي) بالسنة يضاف إليه مبلغ يعادل \$250 (مائتين وخمسين دولار أميركي) بدل حضور عن كل جلسة يحضرها وذلك عن كل لجنة يكون عضواً فيها.

التعويضات الصافية المدفوعة لأعضاء مجلس إدارة المصرف

- تقاضى أعضاء مجلس الإدارة ما مجموعه 10.826.447 ل.س (عشرة ملايين وثمانمائة وستة وعشرون ألفاً وأربعمائة وسبعة وأربعون ليرة سورية) خلال العام 2009 مقسمين على الشكل التالي:
- 5.898.725 ل.س (خمسة ملايين وثمانمائة وثمان وتسعون ألف وسبعمائة وخمسة وعشرون ليرة سورية) تعويضات صافية.

- 4.927.722 ل.س (أربعة ملايين وتسعمائة وسبعة وعشرون ألفاً وسبعمائة واثنان وعشرون ليرة سورية) مصاريف إقامة وسفر.

بيان الأعمال المحظورة على المجلس

لا يحق لأي من أعضاء المجلس أو المديرين أن يتولى إدارة مصرف آخر أو عضوية مجلس إدارته إلا بعد الحصول على موافقة مجلس النقد والتسليف وفقاً للمادة 103 من القانون رقم 23 لعام 2002، إلا أنه يجوز لعضو أو رئيس مجلس الإدارة أن يجمع بين عضوية أو رئاسة مجالس إدارة أكثر من شركتين مساهمتين سورييتين أو أجنبيتين مادامت لا تمارس أعمالاً مصرفية في سوريا وأن يكون مالكا لـ 10% على الأقل من رأسمال الشركات التي يزيد عددها عن الحد المذكور، كما يجوز أن يتولى عضوية مجلس الإدارة أو رئاسته حتى إذا تجاوز الستين من العمر ولم يكن مالكا لـ 10% من الأسهم (الفقرة ط من المادة 11 من النظام الأساسي للبنك).

استيفاء أعضاء مجلس الإدارة للقواعد والشروط المنصوص عليها

صرّح أعضاء مجلس الإدارة على أنهم مستوفون للشروط المنصوص عليها في قانون الشركات والتعليمات الصادرة من الهيئة، والتأكيد بشكل خاص على عدم إدانة أي عضو في جريمة تتعلق بالشرف أو الأمانة أو كونه قد أعلن إفلاسه أو فشل في سداد التزامات مالية أو كان عضواً في مجلس إدارة أو مديراً تنفيذياً لشركة تعرضت للإفلاس أو التصفية أو الاستيلاء أو البيع أو الاندماج.

المراكز الوظيفية لأعضاء مجلس الإدارة الشركات التابعة

يشغل السيد رياض عبجي (رئيس مجلس الإدارة) منصب رئيس مجلس الإدارة شركة بيمو السعودي الفرنسي المالية التي يساهم المصرف بنسبة 74.67% من رأسمالها البالغ 300 مليون ل.س (ثلاثمائة مليون ليرة سورية).

عقود واتفاقيات مع أطراف شقيقة

فيما يلي مجموعة العقود المبرمة التي فيها مصلحة لأعضاء مجلس إدارة المصرف:

- يتعاقد المصرف مع بنك بيمو لبنان والذي يقوم بتقديم مساعدات تقنية للمصرف مقابل أجر سنوي وقدره \$300.000 (ثلاثمائة ألف دولار أمريكي).
- تعاقده المصرف أيضاً مع شركة بيمو السعودي الفرنسي المالية وهي شركة تابعة للمصرف وقد قدمت الشركة للمصرف خدمة إدارة زيادة رأس المال مقابل 500.000 ل.س (خمسمائة ألف ليرة سورية) في العام 2009.
- تعاقده المصرف أيضاً لحسابه الخاص مع الشركة المتحدة للتأمين (UIC) حيث يملك 5% من رأسمال الشركة، وبلغت قيمة العقود مبلغ 19.336.340 ل.س (تسعة عشرة مليون وثلاثمائة وستة وثلاثون ألفاً وثلاثمائة وأربعون ليرة سورية) أبرمت لصالح المصرف والتي كان فيها مصلحة للدكتور عبد الرحمن العطار عضو مجلس الإدارة السابق.
- أبرم البنك عقود إيجار مستودعات مع شركة كارغو فيلاج Cargo Village والتي فيها مصلحة لعضو مجلس الإدارة السابق الدكتور عبد الرحمن العطار بقيمة إجمالية 1.012.500 ل.س (مليون وأثنان عشر ألفاً وخمسمائة ليرة سورية) عن العام 2009.

أسماء أعضاء لجنة التدقيق

يتشكل أعضاء لجنة التدقيق من الأفراد التاليين:

- السيد عماد الفاضل
- الدكتور أسامة الأنصاري
- السيد فريد العظم
- السيدة ميرنا صوفان
- السيد فرانسوا دولاكرانج

واجبات ومسؤوليات لجنة التدقيق

- مراجعة خطة التدقيق المقررة من لجنة التدقيق الداخلي
- مراجعة التقارير المحاسبية و الإجراءات والسياسات المتبعة في المصرف
- الموافقة على إجراءات التدقيق الداخلي ومهام العمل
- ملاحقة عمليات التدقيق الداخلي والمساعدة على أخذ الموافقات اللازمة لتطبيقها
- ضمان موضوعية واستقلالية عملية التدقيق الداخلي
- استلام مقترحات ونصائح الإدارة لتطبيق نتائج تقارير التدقيق الداخلي
- التنسيق بين قسم التدقيق الداخلي و مكتب المدقق المعتمد

أسماء الإدارة التنفيذية العليا

السيد روبيين دموكسي، المدير العام التنفيذي

السيد فرنسيس شابان، نائب المدير العام و مدير قسم التجزئة المصرفية

السيد ميشال عزام، معاون مدير العام و مدير قسم تسهيلات الشركات

السيد حسان محي الدين، مدير العمليات التنفيذي

السيدة سوزان موسى، كبير المسؤولين الماليين

السيد حسان أبو جاموس، مدير قسم التدقيق الداخلي

السيد طوني فنيانوس، مدير إدارة المخاطر المصرفية

السيد فارس صوايا، مكتب رئيس مجلس الإدارة

الآنسة دانا الجزائري، مدير قسم الموارد البشرية

الآنسة ندى صليبا، قسم التسهيلات الائتمانية

البيانات والقوائم المالية

حقق بنك بيمو السعودي الفرنسي أرباحاً قياسية في السنوات السابقة و يلخص الجدول التالي مؤشرات الأداء الرئيسية للمصرف للأعوام الثلاثة الماضية و فترة السنة أشهر المنتهية في 2010/6/30. علماً بأن أرباح المصرف قد وصلت لـ661 مليون ليرة سورية في نهاية عام 2009 والعائد على حقوق المساهمين وصل لـ15.28% في العام نفسه. مع العلم أن الناحية الربحية للبنك تأثرت من خلال الانحدار الشديد في نسبة الفائدة في الأسواق الدولية نظراً للأزمة والركود المالي العالمي.

نصف 2010	2009	2008	2007	
537,673,904	1,125,454,663	991,732,565	626,343,225	أرباح - (خسائر) الفترة قبل الضريبة
(149,705,476)	(464,250,186)	(259,726,166)	(178,315,028)	ضريبة الأرباح
387,968,428	661,204,477	732,006,399	448,028,197	صافي أرباح - (خسائر) الفترة بعد الضريبة
16.2%	15.28%	19.33%	19.44%	العائد على حقوق المساهمين (ROE)
0.74%	0.65%	0.82%	0.55%	العائد على الموجودات (ROA)
23.88%	20.34%	29.28%	25.60%	العائد على رأس المال المدفوع (ROC)
59.55	124.16	208.82	128	العائد على السهم الواحد

قام السيد عبد القادر حصريّة من شركة إيرنست ويونغ بتدقيق البيانات والقوائم المالية لبنك بيمو السعودي الفرنسي للسنة المنتهية في 2009/12/31، بما فيها الميزانية العمومية وبيان الدخل وتغييرات حقوق المساهمين وبيان التدفقات النقدية.

يرجى الإطلاع على:

البيانات المالية وتقرير مدقق الحسابات للعام 2009 مقارنةً للعام 2008 مرفقة في الملحق رقم 2
البيانات المالية وتقرير مدقق الحسابات النصف سنوية للعام 2010 مرفقة في الملحق رقم 3

التنبؤات المالية

تم دراسة التنبؤات المالية المستقبلية للمصرف (ميزانية وحساب أرباح وخسائر وتدفقات نقدية) للبنك لفترة خمسة سنوات 2011 – 2015 وتقديرات أولية لعام 2010 بالاعتماد على نتائج النصف الأول من العام، حيث تم إعداد التنبؤات المالية المتوقعة لأداء بنك بيمو السعودي الفرنسي وتأثيرها على حقوق المساهمين (الملكية) وفقاً لسيناريو زيادة رأس المال ومعدل توزيع أرباح متزايدة بدءاً من 50% في 2013 بزيادة 5% سنوياً ليصل إلى 60% في 2015. قام المركز السوري لاستشارات التمويل بإعداد هذه التنبؤات المالية.

تستند هذه التقديرات والتنبؤات إلى فرضيات محددة حول المؤشرات المالية الأساسية في الميزانية وحساب الأرباح والخسائر والتدفقات النقدية للبنك وبناء على معدل النسب في السنوات الأخيرة ووضع القطاع المصرفي ككل الحالي والمتوقع.

2015	2014	2013	2012	2011	2010	ميزانية (2015-2010)
الموجودات						
49,039,845,081	47,971,107,904	45,057,487,903	43,418,873,249	41,210,058,492	37,951,914,557	نقد وأرصدة لدى مصرف سورية المركزي
36,694,195,212	34,257,005,972	34,576,208,146	33,106,419,492	30,956,139,006	29,508,598,214	أرصدة وإيداعات لدى المصارف
6,076,563,745	6,944,758,238	6,513,218,900	6,356,918,993	4,664,192,635	3,412,637,058	موجودات مالية للمتاجرة
63,358,594,984	55,992,133,441	49,663,619,851	44,212,531,095	39,058,517,453	33,678,204,513	تسهيلات ائتمانية
(1,368,303,564)	(1,191,508,487)	(1,039,624,160)	(908,798,030)	(785,101,703)	655,974,192)	مخصص تدني تسهيلات ائتمانية
61,990,291,420	54,800,624,954	48,623,995,691	43,303,733,065	38,273,415,750	33,022,230,321	صافي التسهيلات الائتمانية
5,022,265,822	4,606,658,005	4,191,050,188	3,775,442,371	3,359,834,553	2,944,226,736	موجودات ثابتة
(2,267,238,154)	(1,899,485,832)	(1,561,246,151)	(1,252,519,111)	(973,304,710)	(723,602,950)	الاستهلاك
2,755,027,668	2,707,172,173	2,629,804,037	2,522,923,260	2,386,529,843	2,220,623,786	صافي الموجودات الثابتة
3,668,285,263	3,523,856,101	3,457,037,403	3,469,348,497	3,604,774,029	4,008,316,035	موجودات أخرى
1,000,000,000	1,000,000,000	1,000,000,000	1,000,000,000	750,000,000	500,000,000	وديعة مجمدة لدى مصرف سورية المركزي
161,224,208,389	151,204,525,343	141,857,752,080	133,178,216,556	121,845,109,755	110,624,319,971	إجمالي الموجودات
المطلوبات وحقوق الملكية						
المطلوبات						
141,771,468,972	132,664,079,887	124,141,748,830	116,243,034,627	108,052,644,197	99,900,743,525	ودائع العملاء
4,632,320,707	4,411,734,007	4,201,651,435	4,001,572,795	3,705,159,996	3,368,327,269	تأمينات نقدية
335,705,671	420,542,091	526,817,582	659,950,030	826,726,472	1,035,649,109	مطلوبات أخرى
146,739,495,350	137,496,355,985	128,870,217,847	120,904,557,452	112,584,530,665	104,304,719,903	إجمالي المطلوبات
10,000,000,000	10,000,000,000	10,000,000,000	10,000,000,000	7,500,000,000	5,000,000,000	رأس المال المكتتب به والمدفوع
924,883,305	787,325,751	668,494,353	557,729,998	450,971,997	362,149,095	احتياطي قانوني
924,883,305	787,325,751	668,494,353	557,729,998	450,971,997	362,149,095	احتياطي خاص
588,938,000	486,864,000	386,538,000	287,960,000	191,084,000	91,586,000	مخصصات
2,046,008,429	1,646,653,856	1,264,007,525	870,239,106	667,551,096	503,715,878	أرباح مدورة محققة
14,484,713,039	13,708,169,358	12,987,534,233	12,273,659,104	9,260,579,090	6,319,600,068	إجمالي حقوق الملكية
161,224,208,389	151,204,525,343	141,857,752,080	133,178,216,556	121,845,109,755	110,624,319,971	إجمالي المطلوبات وحقوق الملكية

2015	2014	2013	2012	2011	2010	بيان الدخل (2015-2010)
4,590,413,058	4,189,416,257	3,766,260,742	3,478,968,209	3,034,738,802	2,593,392,654	الفوائد الدائنة
1,003,155,832	1,023,390,716	873,044,419	789,200,910	723,512,994	639,810,099	الفوائد المدينة
3,587,257,226	3,166,025,541	2,893,216,323	2,689,767,299	2,311,225,808	1,953,582,555	صافي الدخل من الفوائد
204,904,050	215,688,473	227,040,498	238,989,998	251,568,419	264,808,862	عمولات و رسوم تجارة تمويلية
61,490,829	55,900,754	50,818,867	46,198,970	41,999,064	38,180,967	عمولات و رسوم التجزئة
251,086,512	228,260,465	207,509,514	188,645,012	171,495,466	155,904,969	عمولات و رسوم أخرى
517,481,391	499,849,692	485,368,879	473,833,980	465,062,949	458,894,798	إجمالي العمولات والرسوم الدائنة
51,577,896	49,121,806	46,782,672	44,554,926	42,433,263	40,412,631	عمولات ورسوم مدينة
465,903,495	450,727,886	438,586,207	429,279,054	422,629,686	418,482,167	صافي الدخل من العمولات والرسوم
4,053,160,721	3,616,753,427	3,331,802,530	3,119,046,353	2,733,855,494	2,372,064,722	صافي الدخل من الفوائد والعمولات والرسوم
117,407,880	117,407,880	117,407,880	117,407,880	117,407,880	117,407,880	صافي الأرباح/الخسائر الناتجة عن التعاملات بالعملة الأجنبية
17,785,740	17,785,740	17,785,740	17,785,740	17,785,740	17,785,740	إيرادات أخرى
4,188,354,341	3,751,947,047	3,466,996,150	3,254,239,973	2,869,049,114	2,507,258,342	إجمالي الدخل التشغيلي
176,795,077	151,884,326	130,826,130	123,696,327	129,127,511	116,753,412	مصروف مخصص للخسائر الائتمانية ومخصصات أخرى
4,011,559,264	3,600,062,721	3,336,170,020	3,130,543,646	2,739,921,603	2,390,504,930	صافي الدخل التشغيلي
1,073,734,943	998,938,013	927,702,842	859,859,822	795,247,422	733,711,802	نفقات الموظفين
711,186,131	657,055,331	602,924,532	548,793,732	494,662,932	440,532,132	المصاريف العامة والإدارية
367,752,321	338,239,681	308,727,041	279,214,400	249,701,760	220,189,120	استهلاكات
2,152,673,395	1,994,233,025	1,839,354,415	1,687,867,954	1,539,612,114	1,394,433,054	إجمالي المصروفات التشغيلية
1,858,885,869	1,605,829,696	1,496,815,605	1,442,675,692	1,200,309,489	996,071,876	الدخل قبل الضريبة
483,310,325	417,515,721	389,172,057	375,095,680	312,080,467	258,978,688	ضريبة الدخل
1,375,575,544	1,188,313,975	1,107,643,548	1,067,580,012	888,229,022	737,093,188	صافي الربح/الخسارة السنة
20	20	20	20	15	10	عدد الأسهم/ملايين
68.78	59.42	55.38	53.38	59.22	73.71	ربحية السهم الواحد

2015	2014	2013	2012	2011	2010	بيان التدفقات النقدية (2015-2010)
						الأنشطة التشغيلية
1,858,885,869	1,605,829,696	1,496,815,605	1,442,675,692	1,200,309,489	996,071,876	الربح قبل ضريبة الدخل
						تعديلات لبنود غير نقدية:
367,752,321	338,239,681	308,727,041	279,214,400	249,701,760	220,189,120	استهلاكات
176,795,077	151,884,326	130,826,130	123,696,327	129,127,511	116,753,412	مصروف مخصص الخسائر الائتمانية
2,403,433,267	2,095,953,703	1,936,368,776	1,845,586,419	1,579,138,760	1,333,014,408	ربح قبل التغيير في رأس المال العامل
(910,738,908)	(852,233,106)	(789,871,420)	(819,039,043)	(815,190,067)	(655,473,336)	إيداعات لدى مصرف سورية المركزي
(2,412,063,578)	315,911,430	(1,454,636,194)	(2,128,112,646)	(1,432,617,691)	(5,800,662,097)	إيداعات لدى مصارف أخرى
(7,366,461,542)	(6,328,513,591)	(5,451,088,756)	(5,154,013,642)	(5,380,312,940)	(4,967,444,864)	تسهيلات ائتمانية مباشرة
(144,429,161)	(66,818,698)	12,311,093	135,425,532	403,542,006	(3,284,223,650)	الموجودات الأخرى
220,586,700	210,082,572	200,078,640	296,412,800	336,832,727	306,211,570	التأمينات النقدية
9,107,389,084	8,522,331,057	7,898,714,203	8,190,390,430	8,151,900,672	8,366,252,481	ودائع العملاء
(84,836,420)	(106,275,492)	(133,132,447)	(166,776,443)	(208,922,637)	(2,047,737,663)	المطلوبات الأخرى
(483,310,325)	(417,515,721)	(389,172,057)	(375,095,680)	(312,080,467)	(258,978,688)	ضريبة الدخل المدفوعة
329,569,117	3,372,922,154	1,829,571,838	1,824,777,727	2,322,290,363	(7,009,041,839)	صافي التدفقات النقدية (المستخدمة في) من الأنشطة التشغيلية
						الأنشطة الاستثمارية
868,194,494	(431,539,338)	(156,299,907)	(1,692,726,357)	(1,251,555,577)	(2,943,109,479)	موجودات مالية متوفرة للبيع
(415,607,817)	(415,607,817)	(415,607,817)	(415,607,817)	(415,607,817)	(620,309,640)	شراء موجودات ثابتة
-	-	-	(250,000,000)	(250,000,000)	(175,000,000)	(وديعة مجمدة) موجودات مالية
452,586,677	(847,147,155)	(571,907,724)	(2,358,334,174)	(1,917,163,394)	(3,738,419,119)	صافي التدفقات النقدية (المستخدمة في) الأنشطة الاستثمارية
						الأنشطة التمويلية
(599,031,860)	(467,678,849)	(393,768,419)	-	-	-	أرباح موزعة على المساهمين
-	-	-	1,945,500,000	2,052,750,000	1,295,000,000	زيادة في رأس المال
(599,031,860)	(467,678,849)	(393,768,419)	1,945,500,000	2,052,750,000	1,295,000,000	صافي التدفقات النقدية المستخدمة في الأنشطة التمويلية
183,123,934	2,058,096,150	863,895,695	1,411,943,553	2,457,876,969	(9,452,460,958)	تأثير تغيرات أسعار الصرف على النقد وما في حكمه
35,057,864,924	32,999,768,774	32,135,873,079	30,723,929,526	28,266,052,557	37,718,513,515	صافي (النقص) زيادة في النقد وما في حكمه
35,240,988,858	35,057,864,924	32,999,768,774	32,135,873,079	30,723,929,526	28,266,052,557	النقد وما في حكمه في 1 كانون الثاني
						النقد وما في حكمه في 31 كانون الأول

إجمالي حقوق المساهمين	أرباح مدورة محققة	مخصص	احتياطي خاص	احتياطي القانوني	رأس المال المكتتب به و المدفوع	قائمة التغيرات في حقوق المساهمين المتوقعة
						2010
6,319,600,068	503,715,878	91,586,000	362,149,095	362,149,095	5,000,000,000	الرصيد في نهاية السنة
						2011
6,319,600,068	503,715,878	91,586,000	362,149,095	362,149,095	5,000,000,000	الرصيد في بداية السنة
2,940,979,022	163,835,218	99,498,000	88,822,902	88,822,902	2,500,000,000	التغيير
9,260,579,090	667,551,096	191,084,000	450,971,997	450,971,997	7,500,000,000	الرصيد في نهاية السنة
						2012
9,260,579,090	667,551,096	191,084,000	450,971,997	450,971,997	7,500,000,000	الرصيد في بداية السنة
3,013,080,014	202,688,010	96,876,000	106,758,001	106,758,001	2,500,000,000	التغيير
12,273,659,104	870,239,106	287,960,000	557,729,998	557,729,998	10,000,000,000	الرصيد في نهاية السنة
						2013
12,273,659,104	870,239,106	287,960,000	557,729,998	557,729,998	10,000,000,000	الرصيد في بداية السنة
713,875,129	393,768,419	98,578,000	110,764,355	110,764,355	-	التغيير
12,987,534,233	1,264,007,525	386,538,000	668,494,353	668,494,353	10,000,000,000	الرصيد في نهاية السنة
						2014
12,987,534,233	1,264,007,525	386,538,000	668,494,353	668,494,353	10,000,000,000	الرصيد في بداية السنة
720,635,125	382,646,331	100,326,000	118,831,398	118,831,398	-	التغيير
13,708,169,358	1,646,653,856	486,864,000	787,325,751	787,325,751	10,000,000,000	الرصيد في نهاية السنة
						2015
13,708,169,358	1,646,653,856	486,864,000	787,325,751	787,325,751	10,000,000,000	الرصيد في بداية السنة
776,543,681	399,354,573	102,074,000	137,557,554	137,557,554	-	التغيير
14,484,713,039	2,046,008,429	588,938,000	924,883,305	924,883,305	10,000,000,000	الرصيد في نهاية السنة

شروط وإجراءات الاكتتاب

أسلوب عرض الأسهم

ستعرض الأسهم على المساهمين عن طريق نشر إعلان دعوة الاكتتاب في الصحف اليومية والذي تكتمل عناصره بهذه النشرة التي يتوجب على كل مكتب الإطلاع عليها، حيث يتم الاكتتاب على الأسهم المعروضة لدى فروع المصارف المعتمدة والمفصلة في الملحق رقم (1).

عدد الأسهم المطروحة للاكتتاب وقيمتها

2.590.000 سهم (مليونان وخمسمائة وتسعون ألف سهم)، وقيمتها الإجمالية 1.295.000.000 ل.س (مليار ومائتان وخمس وتسعون مليون ليرة سورية).

سعر الإصدار بالقيمة الاسمية

500 ل.س (خمسمائة ليرة سورية) لكل سهم. يدفع المساهم كامل القيمة عند الاكتتاب.

نوع و خصائص الأسهم المصدرة

إن جميع أسهم المصرف هي أسهم عادية مقسمة إلى فئتين:

- أسهم فئة أ- 1.320.900 سهم وهي الأسهم التي لا يجوز أن يمتلكها إلا أشخاص سوريين طبيعيين أو اعتباريين وتسدد قيمتها بالليرات السورية باستثناء السوريين المقيمين في الخارج التي يتوجب عليهم تسديد قيمة اكتتابهم بالأسهم بالدولار الأمريكي بحسب نشرة أسعار الصرف الحرة الصادرة عن مصرف سورية المركزي في اليوم السابق لبدء الاكتتاب.
- أسهم فئة ب- 1.269.100 سهم وهي الأسهم التي يجوز تملكها من قبل أشخاص طبيعيين أو اعتباريين غير سوريين عرب أو أجانب من المساهمين في المصرف المرخص لهم بقرار من مجلس الوزراء وتسدد قيمتها بالدولار الأمريكي بحسب نشرة أسعار الصرف الحرة الصادرة عن مصرف سورية المركزي في اليوم السابق لبدء الاكتتاب.

تقسيم مراحل الاكتتاب إلى

فترة التنازل عن حق الأفضلية: مدتها 10 أيام عمل تبدأ صباح يوم الاثنين الواقع في 2011/04/11 وتنتهي مساء يوم الثلاثاء الواقع في 2011/04/26 (مع مراعاة أوقات الدوام الرسمية الخاصة بكل فرع من فروع بنك بيمو السعودي الفرنسي) و يحق خلال تلك المرحلة الأولى لمن يرغب من المساهمين (كما هم في 2011/03/07) أن يتنازل عن (أن يحيل) حقه بأفضلية الاكتتاب بأسهم زيادة رأس المال إلى الغير بموجب صك تنازل (حوالة حق) يوقع حصراً لدى إحدى فروع بنك بيمو السعودي الفرنسي. علماً أنه لا يجوز للمتنازل له التنازل عن حق الأفضلية.

مرحلة الاكتتاب الأولى: مدتها عشرين يوم عمل تبدأ صباح يوم الثلاثاء الواقع في 2011/05/03 وتنتهي مساء يوم الاثنين الواقع في 2011/05/30 (مع مراعاة أوقات الدوام الرسمية الخاصة بكل مصرف اكتتاب) و يحق خلالها لأصحاب حقوق أفضلية الاكتتاب بأسهم زيادة رأس المال أن يكتتبوا بتلك الأسهم بنسبة ما لهم من حقوق أفضلية.

فترة فاصلة مدتها خمسة عشر يوم عمل تبدأ صباح يوم الثلاثاء الواقع في 2011/05/31 و تنتهي مساء يوم الاثنين الواقع في 2011/06/20 (مع مراعاة أوقات الدوام الرسمية الخاصة بكل مصرف اكتتاب) و هي فترة زمنية فاصلة يتم خلالها نشر إعلان الدعوة للاكتتاب بالأسهم التي قد تفيض عن المرحلة الأولى و ذلك في حال بقيت أسهم فائضة لم يُكتتب بها خلال المرحلة الأولى.

مرحلة الاكتتاب الثانية: يُعمل بها في حال بقاء أسهم غير مكتتب بها خلال المرحلة الأولى. و مدتها عشرين يوم عمل تبدأ صباح يوم الثلاثاء الواقع في 2011/06/21 و تنتهي مساء يوم الاثنين الواقع في 2011/07/18 (مع مراعاة أوقات الدوام الرسمية الخاصة بكل مصرف اكتتاب). و خلال هذه المرحلة يحق للمساهمين المسجلين بسجلات المصرف بتاريخ 2011/03/07 أن يكتتبوا بأي عدد من الأسهم الفائضة عن المرحلة الأولى. و إذا كانت الأسهم المكتتب بها خلال هذه المرحلة تفوق الأسهم المعروضة، فيجري تخصيص (تقاسم) الأسهم المكتتب بها خلال هذه المرحلة فيما بين المكتتبيين الذين اكتتبوا كل بنسبة ما يملكه من الأسهم بتاريخ اكتساب حق الأفضلية إلى مجموع أسهم المكتتبيين خلال هذه المرحلة.

مرحلة الاكتتاب الثالثة: يُعمل بها في حال عدم تغطية جميع الأسهم خلال المرحلة الثانية. فُعرض الأسهم الباقية على الاكتتاب العام و وفقاً لنشرة خاصة يُدعى فيها الجمهور للاكتتاب بالأسهم الفائضة بعد الحصول على موافقة هيئة الأوراق والأسواق المالية السورية.

الحد الأدنى للاكتتاب

لا يوجد حد أدنى للاكتتاب.

الحد الأقصى للاكتتاب

الحد الأقصى للاكتتاب 5% من رأس المال الجديد بعد الزيادة للأشخاص الطبيعيين أي بما لا يزيد عن 500,000 سهم (خمسمائة ألف سهم) ويدخل ضمن هذه النسبة الأسهم المكتتب بها من قبل الزوجة أو زوجات المكتتب و أولاده مجتمعين. في ما يخص الأسهم المطروحة على الاكتتاب في هذه الزيادة فقط، فإن 5% تعادل 129,500 سهم. كما لا يجوز أن تتجاوز نسبة الأسهم المملوكة من أشخاص غير سوريين 49% من رأس المال بعد الزيادة. وباستثناء المساهمين الحاليين الغير سوريين، لا يجوز لغير السوريين أن يشتركوا في الاكتتاب.

إجراءات الاكتتاب والشروط التي يخضع لها قبول الاكتتاب

- يتم الحصول على النظام الأساسي للشركة ونشرة الإصدار ونموذج طلب الاكتتاب لدى فروع مصارف الاكتتاب المعتمدة والمفصلة في الملحق رقم 1 من هذه النشرة.
- يعبأ طلب الاكتتاب و يسلم إلى أي من فروع مصارف الاكتتاب المعتمدة مع صورة عن الهوية الشخصية أو جواز السفر يضاف إليها إخراج قيد عائلي (لم يمض على إصداره أكثر من 3 أشهر) في المرحلة الثانية للاكتتاب لمن يملك أكثر من 15.000 سهم في تاريخ اكتساب الحق، وبالنسبة للسوريين المقيمين خارج سورية، فتضاف إلى الوثائق المذكورة أعلاه وثيقة تثبت أنهم غير مقيمين (سند إقامة خارج القطر). و فيما يتعلق بالشخصيات الاعتبارية، تقدم صورة عن السجل التجاري مصدقة لم يمض على صدورها أكثر من أشهر.

- تسدد قيمة اكتتابات المواطنين السوريين المقيمين بالليرات السورية، وتسدد قيمة اكتتابات المكتتبين الغير سوريين أو السوريين الغير مقيمين بالدولار الأمريكي في حسابات خاصة باسم بنك بيمو السعودي الفرنسي لدى مصارف الاكتتاب، وتحدّد القيمة المعادلة بالعملة الأجنبية حسب سعر الشراء الوارد في نشرة أسعار الصرف الحرّة الصادرة عن مصرف سورية المركزي بتاريخ اليوم السّابق لبدء الاكتتاب.
- في حال الاكتتاب عن موكل مقيم أو غير مقيم في سورية، فيجب إبراز إما وكالة مصدقة من كاتب عدل في سورية تجيز له الاكتتاب أصولاً أو وكالة مصدقة من كاتب عدل خارج سورية (أو من القنصلية السورية) ومصدقة من السفارة السورية في بلد صدورها ثم من وزارة الخارجية السورية.
- إذا كان المكتتب قاصر دون الـ18 من العمر، فيجب أن يكتب ولي أمره أو الوصي الشرعي باسمه و يوقع على طلب الاكتتاب، و أن يُرفق صورة الهوية الشخصية أو جواز سفر ولي الأمر أو الوصي بالإضافة إلى إما دفتر العائلة أو هوية القاصر أو جواز سفره و كذلك إذن من القاضي الشرعي في حال تسديد الوصي الاكتتابات من أموال القاصر.
- يستلم المساهم عند الاكتتاب إيصال يذكر فيه المبلغ المدفوع و عدد الأسهم التي اكتتب بها (السهم غير قابل للتجزئة، ولا تعرف إلا مالكاً واحداً للسهم الواحد).
- يعتبر الموطن الذي يختاره كل مساهم موطناً مختاراً صالحاً للتبليغ في كل أمر يتعلق بالشركة. ويجوز للمساهم أن يغير هذا الموطن بموجب كتاب يسجله لدى المصرف، على أن يكون في سورية.
- لا يحق للمكتتب الرجوع عن اكتتابه بعد إتمام هذه المعاملة.

قبول أو رفض طلب الاكتتاب

في حال عدم استيفاء أو مخالفة المكتتب لشروط و إجراءات الاكتتاب المنصوص عليها في كل من هذه النشرة و إعلان الطرح يحق لمدير الإصدار رفض الطلب و ليس للمكتتب حق المطالبة بأي عطل أو ضرر.

أسلوب وتاريخ إعادة الأموال الفائضة في حالة التخصيص أو رفض الطلب

تتم عن طريق مصارف الاكتتاب وذلك خلال مدة شهر على الأكثر من تاريخ موافقة الهيئة على آلية التخصيص ويتم بعد تخصيص الأسهم إيداعها في حساب المساهم في مركز المقاصة في سوق دمشق للأوراق المالية.

تحديد تاريخ مشاركة الأسهم بالأرباح

يستفيد المساهمون الذين قاموا بالاكتتاب وفق هذه النشرة من الأرباح التي يحققها المصرف بدءاً من تاريخ صدور قرار مجلس الإدارة و مصادقة هيئة الأوراق والأسواق المالية السورية بتخصيص ملكية الأسهم علماً أن توزيع الأرباح يخضع للأحكام العامة المنصوص عنها في قانون الشركات و قرارات مجلس الإدارة و الهيئة العامة.

حق الاكتتاب

يتم احتساب حق الاكتتاب في أسهم زيادة رأس المال على النحو التالي:

سعر حق الأفضلية = سعر السهم بعد زيادة رأس المال – القيمة الاسمية للسهم

مثال: القيمة السوقية للسهم 1.800 ل.س

سعر السهم بعد زيادة رأس المال = $\frac{\text{قيمة رأس المال السوقية اليوم} + \text{قيمة الزيادة}}{\text{عدد الأسهم بعد الزيادة}}$

$\frac{13338 \text{ مليون ل.س} + 1295 \text{ مليون ل.س}}{10 \text{ مليون سهم}} = 1.463.3 \text{ ل.س}$

سعر حق الأفضلية = $1.463.3 - 500 = 963.3 \text{ ل.س}$

بناء على ما ذكر أعلاه فإن السعر الافتراضي لكل حق اكتتاب 963.3 ل.س.

حقوق وواجبات المساهم

مسؤوليات المساهم

تقتصر مسؤولية المساهم على أداء قيمة الأسهم التي اكتتب بها، ولا يسأل عن ديون الشركة إلا في حدود للأسهم التي اكتتب فيها.

حقوق المساهم

يتمتع المساهمون بالحقوق والالتزامات المنصوص عليها في قانون الشركات رقم 3 لعام 2008 لا سيما المادة 120 منه وترتب ملكية الأسهم لهم حقوقاً والتزامات متساوية. وفيما يلي بيان بأهم هذه الحقوق:

1. قبض الأرباح والفوائد التي يتقرر توزيعها على المساهمين.
2. استيفاء حصة من كامل موجودات المصرف بما فيها رأس المال عند تصفية المصرف.
3. الاشتراك والمساهمة في أعمال الهيئات العامة.
4. الحصول على شهادة بالأسهم التي يملكها بسبب قانوني.
5. بيع أسهمه وهبتها ورهنها مع مراعاة الأحكام الخاصة بذلك والمذكورة في نظام المصرف الأساسي.
6. حق إقامة الدعوى ببطلان كل قرار متخذ من الهيئة العامة أو مجلس الإدارة مخالفاً لأحكام القوانين العامة أو النظام العام أو نظام المصرف الأساسي.
7. يحق للمساهمين الإطلاع على دفاتر الشركة التي يعينها مجلس الإدارة وذلك خلال الأيام العشرة التي تسبق انعقاد الجمعية العمومية وتبقى هذه الدفاتر معروضة أيضاً أثناء انعقاد الجمعية العمومية.
8. حق الحصول على كراس مطبوع يحوي:
 - أ - ميزانية الدورة الحسابية المنقضية.
 - ب - حساب الأرباح والخسائر .
 - ج - تقرير مجلس الإدارة.

د - تقرير مفتشي الحسابات .

- على أن تودع هذه الكراسات في مركز المصرف تحت تصرف المساهمين قبل عشرة أيام على الأقل من موعد اجتماع الجمعية العمومية العادية .
9. حق طلب دعوة الهيئات العامة للاجتماع.
10. حق طلب إضافة أبحاث غير مذكورة في جدول الأعمال المقرر من قبل مجلس الإدارة.
11. الحق بأن يقاضي أعضاء مجلس الإدارة ومفتش حسابات الشركة بالنيابة عن الشركة.
12. حق الأفضلية بالاكتتاب بأسهم جديدة على أن تعطى الأفضلية في الاكتتاب بالزيادة للمساهمين المسجلين بتاريخ إجراء الاكتتاب على هذه الزيادة وبنفس نسبة مساهماتهم.

نقل ملكية الأسهم

عملاً بالمادة 9/ من النظام الأساسي للبنك يجوز تداول الأسهم استناداً إلى قانون الشركات و تشريعات هيئة الأوراق والأسواق المالية السورية وقانون سوق دمشق للأوراق المالية.

- أ- لا يجوز للمؤسسين التنازل عن ملكية أسهمهم أو حصصهم في رأس مال المصرف إلى الغير إلا بعد صدور ثلاث ميزانيات رابحة (تحقق هذا الشرط ويجوز التنازل للمؤسسين)
- ب- لا يجوز أن يكون التنازل عن الأسهم أو الحصص من رأس مال المصرف إلا لأشخاص سوريين أو لجهة غير سورية يوافق عليها مسبقاً مصرف سورية المركزي وبقرار من مجلس الوزراء.
- ت- في جميع الأحوال يجب أن لا تتجاوز نسبة تملك غير السوريين 49% من رأس مال المصرف كما يجب ألا تتجاوز نسبة تملك الشخص الطبيعي الواحد، سواء كان من المؤسسين أم لم يكن، 5% من رأس المال.

مع العلم أن أي تداول أو نقل لملكية أسهم يتم حصراً في سوق دمشق للأوراق المالية.

حركة سعر السهم وتغيره بالنسبة للمصرف

تسعير السهم والاعتبارات الاستثمارية

كان سهم بنك بيمو السعودي الفرنسي أول سهم أدرج في سوق دمشق للأوراق المالية والتي افتتحت للتداول في 10 آذار 2009. في تلك الجلسة أدرج السهم بسعر افتتاح 915 ل.س بناء على دراسة تقييم قام بها المكتب الاستشاري السوري للتنمية و الاستثمار وجرى تداوله يومها بسعر 1,050 ل.س.

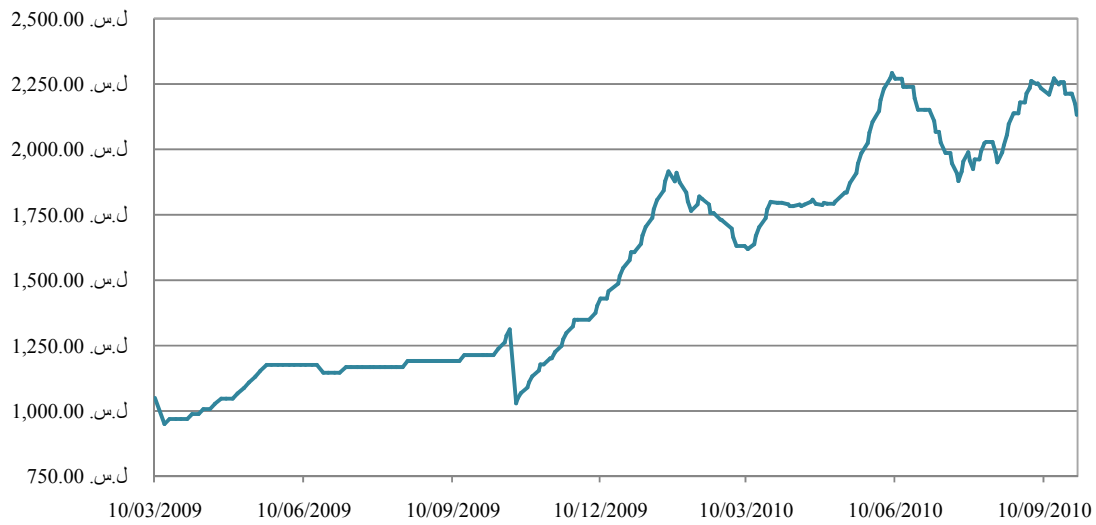
حركة سعر السهم وتغيره في الفترة آذار 2009 - أيلول 2010

منذ افتتاح سوق دمشق للأوراق المالية وحتى نهاية العام 2009، بلغ حجم التداول الإجمالي التراكمي للسهم 49,670 سهم (تسع وأربعون ألفاً وستمئة وسبعون سهماً) وقيمة التداول الإجمالية 58,799,720 ل.س (ثمان وخمسون مليوناً وسبعمائة وتسع وتسعون ألفاً وسبعمائة وعشرين ليرة سورية)، وعدد الصفقات 140 (مئة وأربعين صفقة) وذلك في نهاية شهر كانون الأول 2009.

ارتفع سعر سهم بنك بيمو السعودي الفرنسي من 950 ل.س يوم الافتتاح إلى 1,639 ل.س في نهاية شهر كانون الأول 2009 أي بنسبة 72.5%.

و خلال فترة التسعة أشهر المنتهية في 2010/9/30 بلغ حجم التداول الإجمالي التراكمي للسهم 162,906 سهم (مائة واثنان و ستون ألفاً وتسعمائة وستة أسهم) وقيمة التداول الإجمالية 307,042,671 ل.س (ثلاثمائة وسبعة مليوناً و اثنان و اربعون ألفاً وستمائة و واحد و سبعون ليرة سورية)، وعدد الصفقات 1,180 (ألف و مئة وثمانون صفقة). ارتفع سعر سهم بنك بيمو السعودي الفرنسي من 1,639 ل.س (ألف وستمائة وتسع و ثلاثون ليرة سورية) نهاية عام 2009 إلى 2.132 ل.س (ألفان ومائة و اثنان و ثلاثون ليرة سورية) في نهاية شهر أيلول 2010 أي بنسبة %30.08.

يعرض الرسم البياني التالي حركة سهم بنك بيمو السعودي الفرنسي خلال الفترة آذار 2009 - أيلول 2010:



نصف 2010	2009	2008	
-	-	30	توزيعات أرباح
738	678	757	القيمة الدفترية
59	124	208	ربحية السهم
2152	1607	-	سعر السهم في نهاية الفترة
2.91	2.37	-	القيمة السوقية على الدفترية

أنواع وحقوق الأسهم المصدرة

- 1- بحسب الملكية: أسهم اسمية فقط.
- 2- بحسب طبيعة الحصة: أسهم نقدية فقط.
- 3- بحسب الحقوق المرتبطة بالسهم: أسهم عادية فقط.

مصاريؑ الإصدار

إجمالي مصاريؑ الإصدار 12.635.000 ل.س (اثنا عشر مليوناً وستمائة وخمس وثلاثون ألف ليرة سورية) كقيمة تقريبية موزعة على الشكل التالي:

- بدل دراسة طلب الإصدار 1.250.000 ل.س (مليون و مائتان وخمسون ألف ليرة سورية) عبارة عن مبلغ مقطوع مقداره 250.000 ل.س (مائتان وخمسون ألف ليرة سورية) ونسبة 0.1% من قيمة زيادة رأس المال على أن لا يتجاوز 1.000.000 ل.س (مليون ليرة سورية).
- رسوم تسجيل الأسهم لدى الهيئة 3.885.000 ل.س (ثلاثة ملايين وثمانمائة ألف و خمس و ثمانون ليرة سورية) وهي عبارة عن 0.3% من مبلغ الزيادة في رأسمال البنك.
- أتعاب استشارية بما فيها أتعاب مدير الإصدار 4.000.000 ل.س (أربعة ملايين ليرة سورية).
- مصاريؑ طباعة وإعلام 1.500.000 ل.س (مليون وخمسمائة ألف ليرة سورية).
- مصاريؑ تدقيق و استشارات قانونية 1.000.000 ل.س (مليون ليرة سورية).
- متفرقات 1.000.000 ل.س (مليون ليرة سورية).

تعهدات المصرف تجاه الهيئة و المساهمين والغير

أولاً: تعهد أعضاء مجلس الإدارة

إن أعضاء مجلس إدارة بنك بيمو السعودي الفرنسي مجتمعين ومنفردين يتعهدون بما يلي:

1. إن المعلومات المقدمة في هذه النشرة هي معلومات كاملة و صحيحة وصائبة، وقد تم أخذ العناية الواجبة للتأكد من عدم وجود أية حقائق أو معلومات هامة يؤدي حذفها إلى جعل أي عبارة مذكورة في نشرة الإصدار مضللة.
2. الالتزام بجميع أحكام قانون سوق الأوراق المالية وقانون الشركات واللوائح والأنظمة والتعليمات الصادرة بمقتضاها.

التوقيع والختم

الاسم بالكامل

التوقيع والختم

الاسم بالكامل

ثانياً: تعهد مدير الإصدار

استناداً على المسؤوليات المنوطة بنا بموجب قانون الهيئة وقانون سوق الأوراق المالية ونظام إصدار وطرح الأوراق المالية، لقد قمنا بمراجعة كل الوثائق ذات العلاقة والمواد الأخرى اللازمة لإعداد نشرة الإصدار المتعلقة ببنك بيمو السعودي الفرنسي.

يتحمل مجلس إدارة بنك بيمو السعودي الفرنسي مسؤولية صحة المعلومات الواردة في نشرة الإصدار، والذين قد أكدوا على عدم حذف أي معلومات جوهرية منه يكمن أن يؤدي حذفها إلى جعل التعميم مضللاً.

نؤكد بأننا قد بذلنا العناية الواجبة التي تتطلبها المهنة فيما يتعلق بنشرة الإصدار التي تم إعدادها تحت إشرافنا، وبناءً على أعمال المراجعة المشار إليها والمناقشات مع بنك بيمو السعودي الفرنسي ممثلة في أعضاء مجلس إدارتها والمسؤولين الآخرين فيها والجهات الأخرى ذات العلاقة، وبناءً على أعمال المراجعة التي قمنا بها مع هذه الجهات المعنية بموضوع الإصدار وتوقعات الربحية وأسس ومبررات التسعير ومحتويات الوثائق المقدمة إلينا نؤكد على ما يلي:

1. لقد قمنا باتخاذ العناية الواجبة والمعقولة التي تضمن إن البيانات الواردة إلينا من بنك بيمو السعودي الفرنسي و المتضمنة في نشرة الإصدار تتفق مع الحقائق الواردة في الوثائق و المواد والمستندات الأخرى المتعلقة بالطرح.
2. على حسب إطلاعنا والمعلومات المتوفرة لدينا من بنك بيمو السعودي الفرنسي، فإن الجهة المصدرة للأوراق المالية لم تخف أية معلومات جوهرية ولم تخف منها أية معلومات هامة يمكن أن يؤدي حذفها إلى جعل النشرة مضللة.
3. إن نشرة الإصدار والطرح المتعلق بها يتفقان مع جميع قواعد وشروط الإفصاح المنصوص عليها في قانون سوق الأوراق المالية ونظام إصدار وطرح الأوراق المالية ونموذج نشرة الإصدار المعتمد من الهيئة، كما تتفقان مع قانون الشركات والتعليمات والقرارات الصادرة في هذا الشأن.
4. إن البيانات والمعلومات التي تم عرضها في نشرة الإصدار صحيحة وعادلة وكافية حسب إطلاعنا لمساعدة المستثمر على اتخاذ القرار المناسب حول الاستثمار أو عدمه في الأوراق المالية المطروحة للاكتتاب من خلالها طبقاً لقواعد وشروط الإفصاح.

التوقيع والختم

الاسم بالكامل

بيمو السعودي الفرنسي المالية ش.م.م

ثالثاً: تعهد المستشار القانوني

يؤكد المستشار القانوني المبين أسمه أدناه بأن كافة الإجراءات المتخذة بشأن طرح الأوراق المالية موضوع النشرة تتفق مع أحكام القوانين والتشريعات ذات العلاقة بنشاط المصرف وقانون الشركات التجارية وقانون سوق الأوراق المالية ونظام إصدار وطرح الأوراق المالية ونموذج نشرة الإصدار المعتمد من الهيئة، والنظام الأساسي للمصرف والقرارات المتخذة من الجمعية العمومية ومجلس إدارة الشركة، وإن الشركة قد حصلت على كافة التراخيص والموافقات الرسمية اللازمة لممارسة الأنشطة موضوع النشرة.

التوقيع والختم

الاسم بالكامل
المحامي يوسف الحكيم

الملحق رقم 1 فروع مصارف الاككتاب

1. بنك بيمو السعودي الفرنسي: دمشق:

1. فرع 29 أيار – هاتف: +963 11 231 7778
2. فرع باب توما – شارع أديب إسحاق – هاتف: +963 11 543 3056
3. فرع المزنة – جانب مستشفى الرازي – هاتف: +963 11 612 9002
4. فرع المالكي – شارع أبو جعفر المنصور – هاتف: +963 11 331 7780
5. فرع الحريقة – شارع ابن خلدون – هاتف: +963 11 443 7750
6. فرع دمر – الجزيرة 10 – هاتف: +963 11 314 1801
7. فرع جرمانا – بناء بلدية دمشق – هاتف: +963 11 563 6263
8. فرع صحنايا – هاتف: +963 11 673 2250
9. فرع الطلياني – هاتف: +963 11 335 3754
10. فرع عدرا – هاتف: +963 11 585 1460
11. فرع دوما – هاتف: +963 11 576 1622
12. فرع العباسيين – كورنيش التجارة – هاتف: +963 11 443 6961

حلب:

1. الفرع الرئيسي – بناء الدهان – شارع العزيزية – هاتف: +963 21 226 5860
2. فرع المدينة – بناء هريثاني – سبع بحرات – هاتف: +963 21 332 0612
3. فرع المحافظة – ساحة المحافظة – هاتف: +963 21 9266
4. فرع السليمانية – هاتف: +963 21 466 9192
5. فرع الفرقان – ساحة المحافظة – هاتف: +963 21 219 233
6. فرع الشيخ نجار – المدينة الصناعية – هاتف: +963 21 471 4900

حمص:

1. الفرع الرئيسي – شارع عبد الحميد دروي – هاتف: +963 31 245 3220
2. فرع الحواش – شارع المزينة – هاتف: +963 31 744 8640
3. فرع الحضارة – شارع الحضارة – هاتف: +963 31 278 2010
4. فرع حسباء – المدينة الصناعية – هاتف: +963 31 536 0375

حماه: فرع حماه – شارع القوتلي – هاتف: +963 33 241 692

اللاذقية:

1. الفرع الرئيسي – شارع 8 آذار – هاتف: +963 41 457 912
2. فرع اللاذقية 2 – شارع الثورة – جانب جريدة الوحدة – هاتف: +963 41 551 314

طرطوس:

1. الفرع الرئيسي – شارع هنانو – هاتف: +963 43 312 044

- ☞ **درعا:** فرع درعا – شارع البصرة – هاتف: +963 15 210 932
- ☞ **السويداء:** فرع السويداء – شارع الرئيس – هاتف: +963 16 253 100
- ☞ **الحسكة:** فرع الحسكة – شارع القوتلي – هاتف: +963 52 227 300
- ☞ **دير الزور:** فرع دير الزور – شارع الحسكة الرئيسي – جانب نادي الفتوة – هاتف: +963 51 211 899
- ☞ **القامشلي:** فرع القامشلي – تقاطع شارع عي الرئيس و الوحدة – هاتف: +963 52 447 501
- ☞ **إدلب:** فرع إدلب – فندق الكارلتون – هاتف: +963 23 229 650
- ☞ **بانياس:** فرع بانياس – ساحة البلدية – بناء و حود – هاتف: +963 43 723 553
- ☞ **صافيتا:** فرع صافيتا – الشارع الرئيسي – جانب المؤسسة العسكرية – هاتف: +963 43 533 822

2. بنك سورية و المهجر:

- ☞ **دمشق:** فرع ساحة النجمة – هاتف: +963 11 334 4001

3. بنك سورية و الخليج:

- ☞ **دمشق:** فرع 29 أيار – هاتف: +963 11 232 6111

الملحق رقم 2
البيانات المالية وتقرير مدقق الحسابات للعام 2009 مقارنة بالعام 2008

الملحق رقم 3
البيانات المالية وتقرير مدقق الحسابات لغاية نصف 2010